

Mart ayında işsizlik oranı %13.7 olarak açıklandı.

Türkiye İstatistik Kurumu (TÜİK) verilerine göre, 2010 yılının Mart ayında işsizlik oranı, VakıfBank Ekonomik Araştırmalar olarak bizim beklentimiz olan %13'ün üzerinde %13.7 olarak gerçekleşmiştir. Geçen yılın aynı döneminde %15.8 olan işsizlik oranı böylece yıllık bazda 2.1 baz puan gerilemiştir. Mart ayında mevsimsellikten arındırılmış işsizlik oranının ise %12.7 seviyesinde kaldığı görülürken, bu durum aşağı yönlü trendin, Mart ayında bir miktar duraksadığına işaret etmektedir. Mart ayında tarım dışı işsizlik oranı ise geçen yılın aynı dönemine göre 2.2 puanlık azalışla %16.7 seviyesinde gerçekleşmiştir. Türkiye genelinde işgücüne katılım oranı Mart 2010 döneminde, geçen yılın aynı dönemine göre 1.7 puanlık artışla % 48.2 olarak gerçekleşmiştir.

Mayıs ayında merkezi yönetim bütçesi 5.812 milyar TL fazla verdi.

Maliye Bakanlığı verilerine göre, Mayıs ayında merkezi yönetim bütçesi 5.812 milyar TL fazla verdi. Böylece bütçe dengesi, Ağustos 2008'den beri ilk kez aylık bazda fazla vermiş olurken, Ocak-Mayıs döneminde ise bütçe açığı 9.98 milyar TL'ye gerilemiştir. Faiz dışı fazla ise Ocak-Mayıs döneminde sert şekilde artarak 14.23 milyar TL'ye ulaşırken, bu yükselişte Mayıs ayında faiz dışı fazlanın 7.977 milyar TL yükselmesi rol oynamıştır. Bütçenin fazla vermesinde vergi gelirlerinin Mayıs ayında bir önceki yılın aynı ayına göre %28 artması rol oynarken, giderler kaleminde faiz giderleri de %56 gerilemiştir.

2010 Mayıs ayında Tüketici güveni arttı.

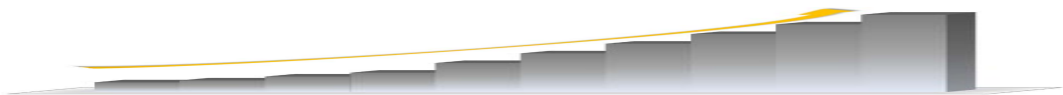
2010 Mayıs ayında Tüketici Güven Endeksi, bir önceki aya göre %0.91 oranında arttı. Nisan ayında 85.80 olan endeks Mayıs ayında 86.58 değerine yükselirken, yıllık bazda endeste %4 civarında yaşanan artış, ekonomide toparlanma beklentilerinin yükseldiğine işaret etti. Tüketici güven endeksinde en yüksek aylık artış ise %3.12 ile satın alma gücünün 6 ay öncesine göre ilişkin kalemdede yaşandı.

TCMB Haziran ayı toplantısında politika faiz oranını %6.50 seviyesinde tuttu.

Merkez Bankası Haziran ayı toplantısında borçlanma faiz oranı %6.50, borç verme faiz oranı %9.0 seviyesinde tutmaya devam etti. Kurul, temel (çekirdek) enflasyon göstergelerinin yıl sonu hedefinin altında ve orta vadeli hedeflerle uyumlu seyretmeye devam edeceğini belirtirken, işlenmemiş gıda fiyatlarındaki düşüşün ve emtia fiyatlarındaki gevşemenin etkisiyle enflasyonun Nisan Enflasyon Raporu'nda öngörülenden daha olumlu bir görünüm arz ettiğine ve bu durumun enflasyon beklentilerini de olumlu yönde etkilediğine dikkat çekti. Bu gelişmeler doğrultusunda Kurul, politika faiz oranlarının bir süre daha mevcut düzeylerde tutulması ve uzun süre düşük düzeylerde seyretmesi gerekebileceğini teyid etmiş oldu.

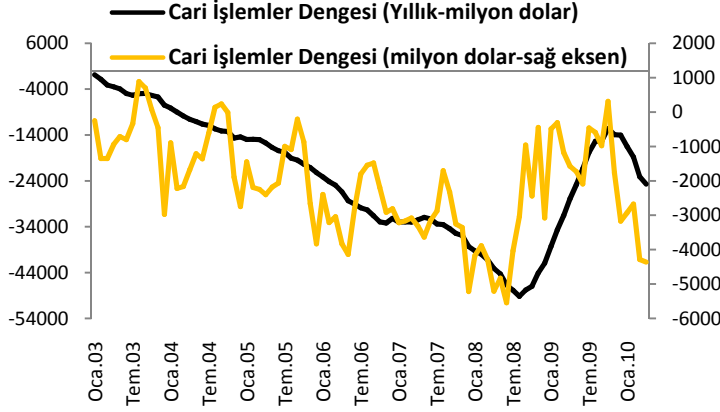
Önümüzdeki Hafta Açıklanacak Veriler...**Haftalık Yurtiçi Ekonomi Gündemi**

Tarih	Açıklanacak Veri	Önceki Veri	Beklenti
21.06.2010	Merkezi Yönetim Borç Stoku (Mayıs)	456.9 milyar	
22.06.2010	TCMB Beklenti Anketi (Haziran)	%8.1	
24.06.2010	Reel Kesim Güven Endeksi (Haziran)	115.1	



Cari İşlemler Açığı 2010 yılının Ocak-Nisan döneminde 14.251 milyar dolara ulaştı...

Grafik-1



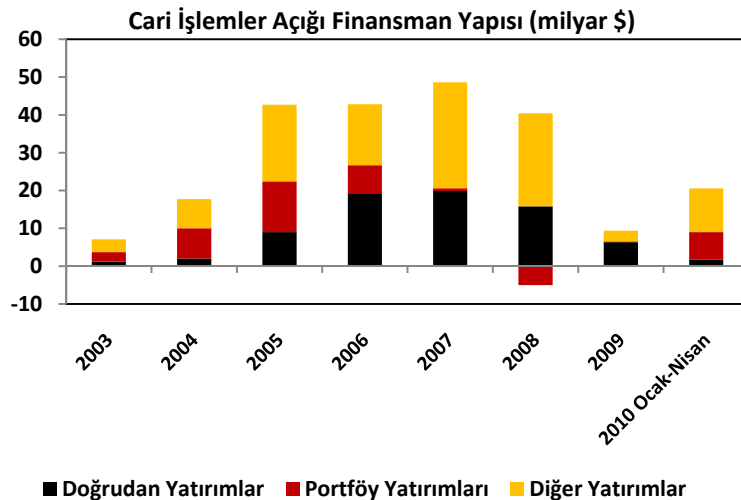
Cari işlemler dengesi Nisan ayında 4.361 milyar dolar ile 4.45 milyar dolar olan beklentimize paralel açık vermiştir. Böylece, Merkez Bankası tarafından yayınlanan ödemeler dengesi verilerine göre, 2010 yılının ilk dört ayına ilişkin toplam cari açık rakamı ekonomide yaşanan toparlanmaya bağlı olarak sert şekilde %300 artarak 14.251 milyar dolar'a yükselmiştir.

Kaynak: TCMB

Nisan ayı cari işlemler dengesinin alt kalemleri incelendiğinde; TÜİK tarafından Nisan ayında 5.456 milyar dolar olarak açıklanan dış ticaret dengesi, Merkez Bankası verilerine göre 3.994 milyar dolar düzeyinde açıklanırken, ekonomideki toparlanmaya bağlı olarak Ocak-Nisan döneminde dış ticaret açığı, 2009 yılının ilk 4 ayına göre yaklaşık 5 kat artarak 12.455 milyar dolara ulaşmıştır.

Hizmetler Dengesi Nisan ayında geçen yılın aynı ayına göre %83 daralırken, Ocak-Nisan döneminde de %58'lik daralma yaşayarak 619 milyon dolara gerilemiştir. Bu daralmada söz konusu dönemde bir önceki yılın aynı dönemine göre %10 azalan net turizm gelirleri rol oynamıştır. Önümüzdeki ayların yaz ayları olması nedeniyle net turizm gelirlerinde mevsimsel olarak yukarı yönlü hareket yaşanabilecektir. Gelir dengesinde ise döviz çıkışının Nisan ayında geçen yılın aynı ayına göre %30 azalmasına bağlı olarak, Ocak-Nisan döneminde söz konusu çıkış %3'e yakın gerilemiştir.

Grafik-2



Kaynak: TCMB

Sermaye - Finans hesaplarında bir önceki yılın Ocak-Nisan döneminde 1.308 milyar dolar net sermaye çıkışı gerçekleşmişken, bu yılın aynı döneminde 15.464 milyar dolar tutarında net sermaye girişi olmuştur. Doğrudan yatırımlar kaleminde bu yılın ilk 4 ayında gerçekleşen net sermaye girişi, 2009 yılının aynı dönemine oranla %38.5 azalarak 1.743 milyar dolar olarak gerçekleşirken, doğrudan yatırımlar kaleminde yaşanan düşüşler dikkat çekmektedir. Bu durum cari açığın finansman kalitesindeki bozulmayı

yansıtılmaktadır. 2009 yılının Ocak-Nisan döneminde 2.267 milyar dolar net sermaye çıkışı olan portföy yatırımlarında ise 2010 yılının ilk dört aylık döneminde 7.270 milyar dolar net sermaye girişi gerçekleşmiştir. Yılın ilk 2 ayında sermaye çıkışı olan portföy yatırımlarının Mart-Nisan döneminde düzelme göstermesi dikkat çekmektedir. Portföy yatırımları kaleminde, bu yılın Nisan ayında yurtdışında tahvil ihracı yoluyla 4.963 milyar dolar tutarında borçlanma gerçekleştirilirken, cari açığın finansmanında dikkat çeken kalem ise rezerv varlıklar olmuştur. Bir önceki sene 4.070 milyar dolar olan rezerv varlıkların 2010 yılı Ocak-Nisan döneminde sert şekilde gerileyerek -5.092 milyar dolara gerilemesi dikkat çekmektedir.

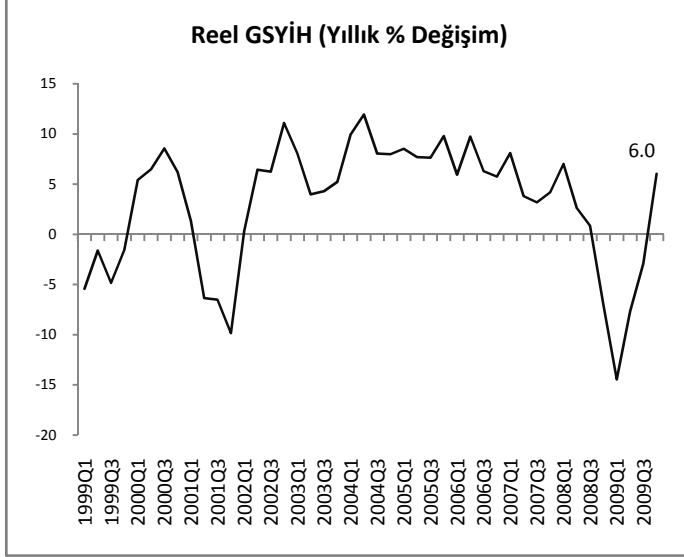
Net hata noksan kaleminde ise Ocak ayından sonra başlayan düşüşün hızlanarak devam ettiği görülürken, Nisan ayında net hata noksan kalemindeki -3.077 milyar dolar ile negatif bakiye dikkat çekmektedir. Ödemeler dengesinde, cari işlemler hesabı ile sermaye finans hesabının toplamının sıfır olması beklenirken, bu durum uygulamada tam olarak böyle gerçekleşmeyebilir. Bu nedenle bahsedilen kalemlerdeki giriş ya da çıkışın tersi net hata ve noksan kalemine kaydedilir. Net hata ve noksan kalemindeki değişimler daha çok ithalat-ihracat için mal hareketleri ve ödemeler arasındaki zaman uyumsuzluğundan ya da ödemeler dengesinde yer alan kalemlerden elde edilen gelirlerin sistem dışına çıkarılmasından kaynaklanabilir.

2008 yılında 41.7 milyar dolar olan cari işlemler açığı, 2009 yılında krizin derinleşmesi ile birlikte %67 oranında daralarak 13.85 milyar dolara gerilerken, yılın ilk 4 ayında ise cari açığın bir önceki yılın aynı dönemine göre hızla %300 civarında bir artış yaşaması önemli görünmektedir. 2010 yılında küresel ekonomideki toparlanma beklentileri ve iç talepteki canlanma cari işlemler açığının yükselmeye devam etmesine neden olabilecektir. İç talepteki canlanmaya bağlı olarak daha çok ithal mallara talebin arttığı izlenmektedir. Geçtiğimiz hafta açıklanan Mayıs ayı bütçe gerçekleştirmelerine baktığımızda ithalde alınan KDV gelirlerinin yılın ilk beş ayında bir önceki yılın aynı dönemine göre %58 oranında artması bu düşüncemizi destekler niteliktedir. Mayıs ayında Euro Bölgesi endişelerine bağlı olarak USD, TL karşısında değer kazanırken, ihracatın Mayıs ayında olumlu bir performans göstermesi mümkün olabilecektir. Ancak Yunanistan ile başlayan borç krizinin ardından, AB'nin büyüme performansına yönelik risklerin arttığı bir ortamda ihracatımızın yaklaşık %50'sini AB ülkeleriyle yaptığımız dikkate alındığında, dış talebe ilişkin belirsizliğin devam etmesi ihracat verileri üzerinde de risk oluşturabilecektir. Ters yönlü olan ihracat ile cari işlemler açığı arasındaki ilişki kriz döneminde bozulmasına karşın, toparlanma ile birlikte yeniden eski haline dönmeye başlamıştır. Bu bağlamda ihracatın önündeki riskler cari açık için de yeni olumsuzluklar doğurmaktadır. Geçtiğimiz yıl yaşanan krizle birlikte daralan cari açıkta önümüzdeki dönemde ise petrol fiyatları ve TL'deki seyir etkili olacaktır. Diğer yandan finansman kalemlerindeki bozulma dikkat çekerken, yıl sonu cari işlemler açığının 28 milyar dolara ulaşacağı yönündeki beklentimizin önündeki riskler de artmış görünmektedir. Bu nedenle önümüzdeki günlerde yıl sonu cari işlemler açığı beklentimizde yukarı yönlü revizyon gündeme gelebilecektir.

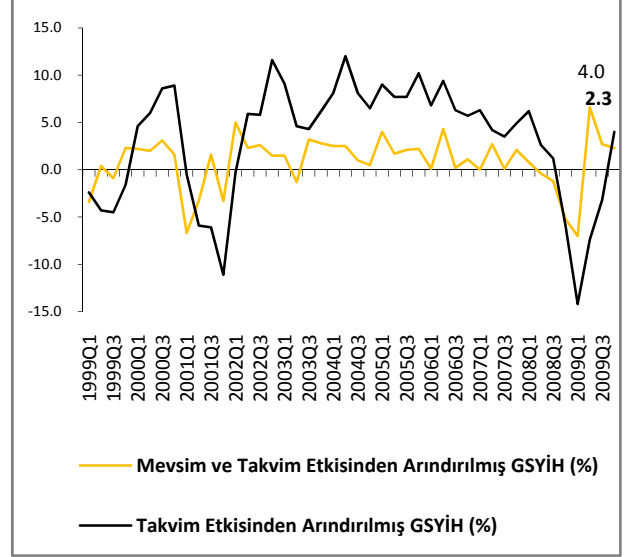
TÜRKİYE

AKTİVİTE GÖSTERGELERİ

Türkiye Büyüme Oranı (Çeyrek)



Kaynak:TÜİK

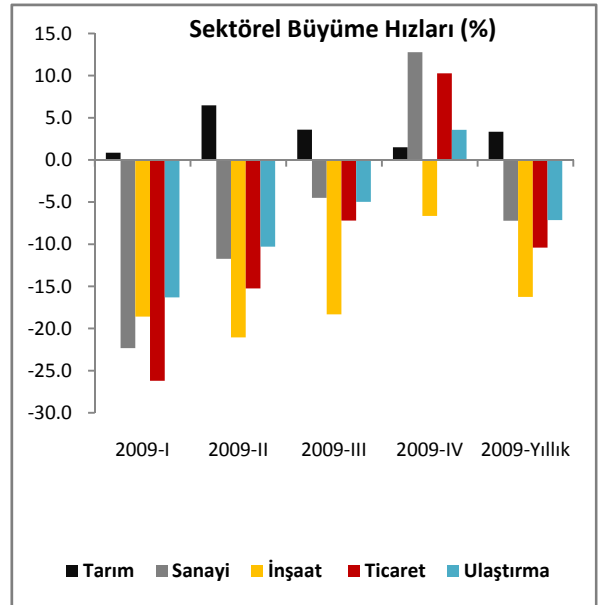


Kaynak:TÜİK

Sektörel Büyüme Hızları (%)

Sektörler	Sektör Payları (%)	2009 I. Çey	2009 II. Çey	2009 III. Çeyrek	2009 IV. Çeyrek	2009 Yılı Sonu
Tarım	9.7	0.8	6.5	3.6	1.5	3.3
Sanayi	23.2	-22.3	-11.7	-4.5	12.8	-7.2
İnşaat	5.2	-18.6	-21.1	-18.3	-6.6	-16.3
Ticaret	12.2	-26.2	-15.2	-7.2	10.3	-10.4
Ulaş. ve Haber.	14.4	-16.3	-10.3	-5.0	3.6	-7.1
Mali Kur.	12.1	10.8	7.5	7.8	8.1	8.5
Konut Sah.	5.2	4.5	4.8	3.8	3.4	4.1
Eğitim	2.1	0.7	1.3	3.3	3.1	2.0
Sağ. İş. ve Sos. Hiz.	1.3	0.8	2.9	4.5	4.9	3.2
Vergi-Süb.	8.1	-21.9	-7.8	-8.1	6.3	-8.2
GSYİH		-14.5	-7.7	-2.9	6.0	-4.7

Kaynak:TÜİK

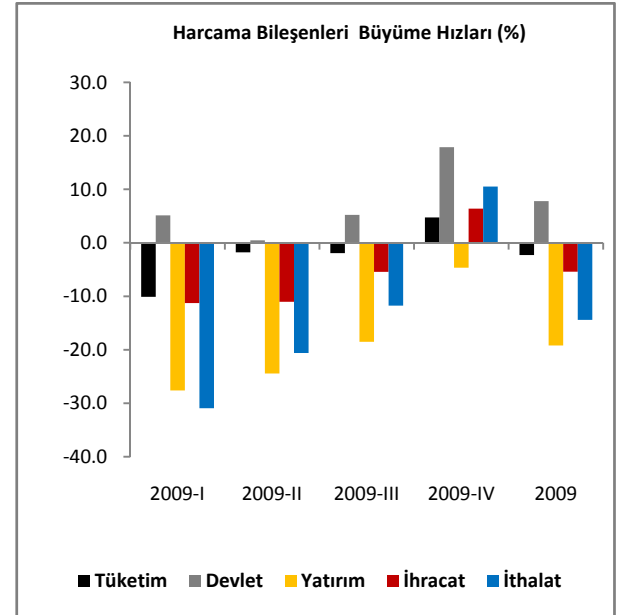


Kaynak:TÜİK

Harcama Bileşenlerinin Yıllık Büyüme Oranları (%)

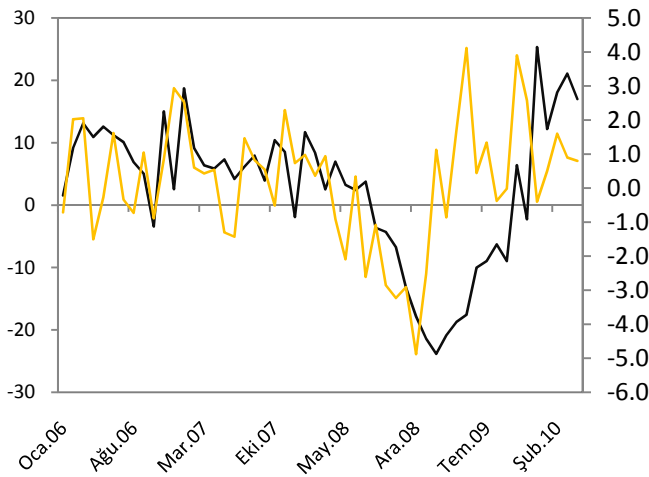
Harcama Bileşenleri	Sektör Payları (%)	2009 I. Çey	2009 II. Çey	2009 III. Çey	2009 IV. Çey	2009 Yıl sonu
Yer. Hanehalkı Tük. Har.	70.6	-10.1	-1.8	-1.9	4.7	-2.3
Dev. Nihai Tük. Har.	11.4	5.1	0.5	5.2	17.9	7.8
Gay. Safi Ser. Oluş.	19.9	-27.6	-24.4	-18.5	-4.7	-19.2
Kamu Sektörü	3.8	11.8	0.2	-5.7	-8.6	-2.2
Özel Sektör	16.1	-32.2	-28.7	-21.0	-3.5	-22.3
Mal ve Hiz. İhracatı	25.3	-11.3	-11.0	-5.4	6.4	-5.4
Mal ve Hiz. İthalatı	25.3	-30.9	-20.6	-11.7	10.5	-14.4
GSYİH		-14.5	-7.7	-2.9	6.0	-4.7

Kaynak:TÜİK



Kaynak:TÜİK

Sanayi Üretim Endeksi

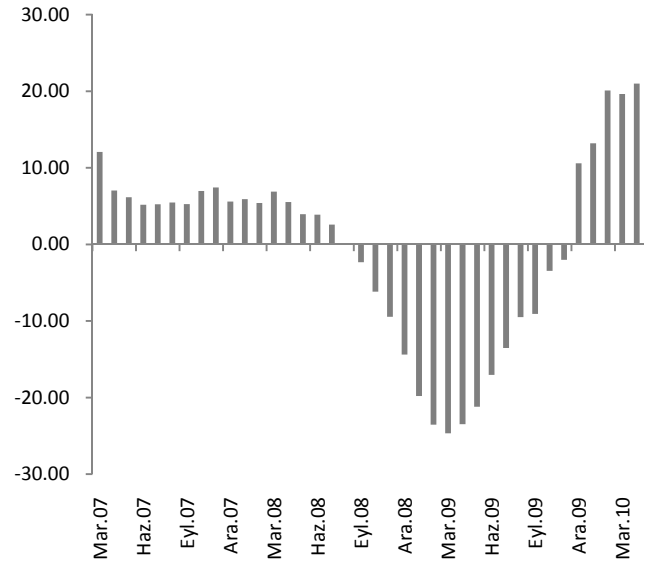


— Sanayi Üretim Endeksi (Yıllık % Değişim)

— Mevsim ve Takvim Etkisinden Arındırılmış Sanayi Üretim Endeksi (Bir Önceki Aya Göre % Değ.)

Kaynak:TÜİK

İmalat Sanayi Üretim Endeksi

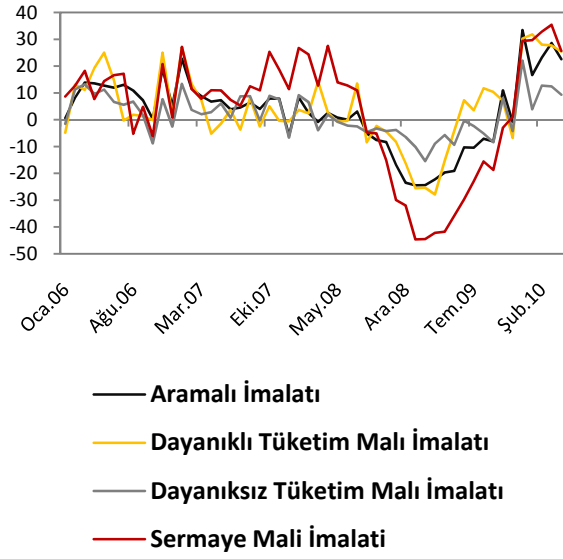


■ İmalat Sanayi 3 Aylık Ort. Yıllık Değ.

Kaynak:TÜİK



Sektörel Bazda Sanayi Üretim Endeksi

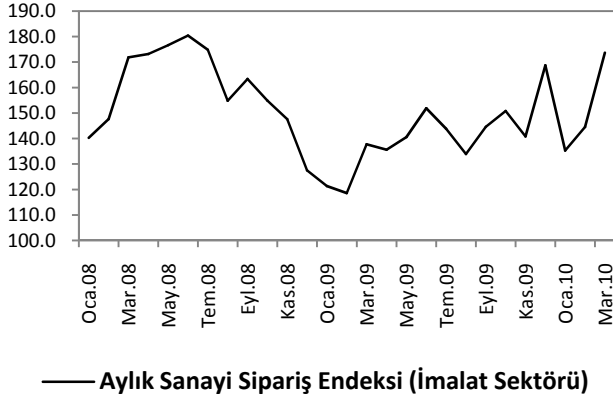


Kaynak:TÜİK

Sektörler	Yıllık Değişim Oranı (%)	
	Nisan Ayı	
	2009	2010
Petrol Ürünleri	-33.2	18.7
Tekstil	-19.2	22.0
Gıda	-6.1	10.5
Kimyasal Madde	-1.6	9.8
Ana Metal Sanayi	-24.3	8.8
Metalik Olm. Diğ. Mineral	-19.4	18.3
Taşıt Araçları	-50.3	30.1
Makine Teçhizat	-34.6	35.6
Giyim	-9.0	15.8

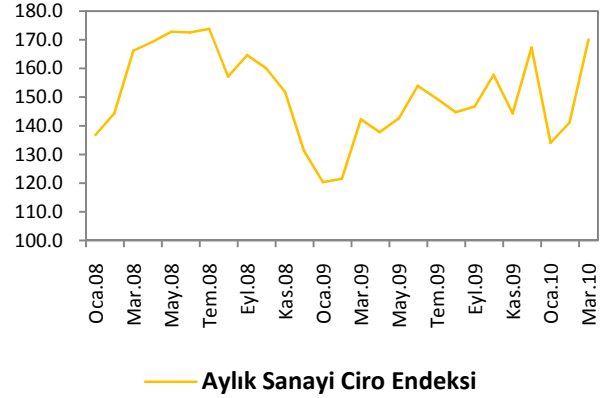
Kaynak:TÜİK

Aylık Sanayi Sipariş Endeksi



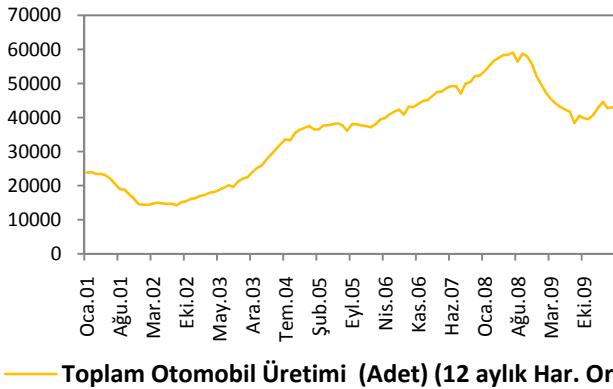
Kaynak:TÜİK

Aylık Sanayi Ciro Endeksi



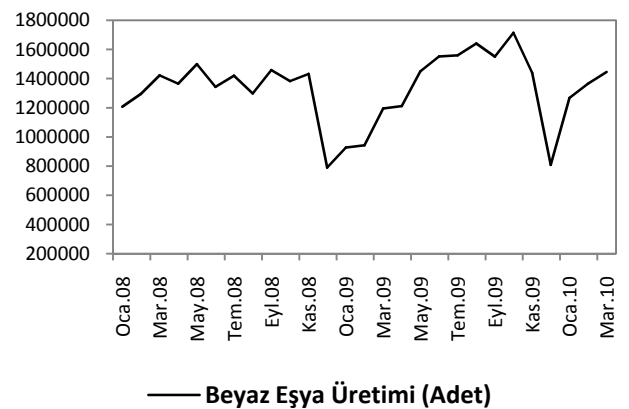
Kaynak:TÜİK

Toplam Otomobil Üretimi



Kaynak:OSD,Vakıfbank

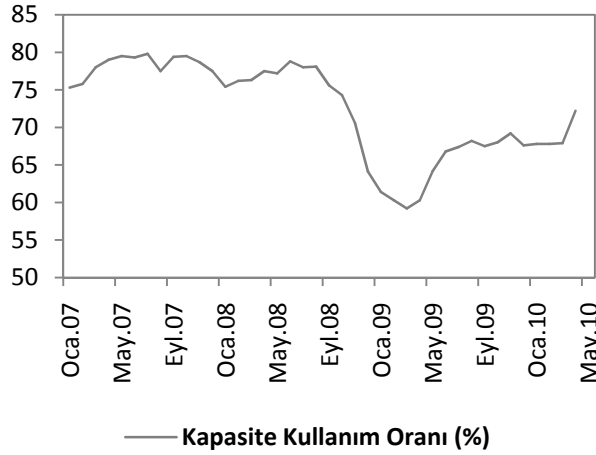
Beyaz Eşya Üretimi



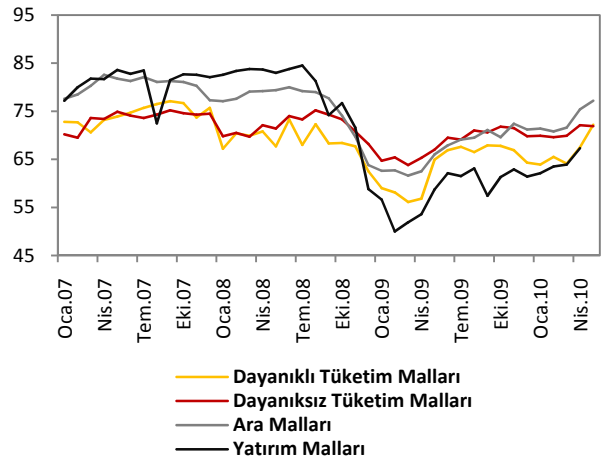
Kaynak:Hazine Müsteşarlığı



Kapasite Kullanım Oranı



Kaynak:TÜİK



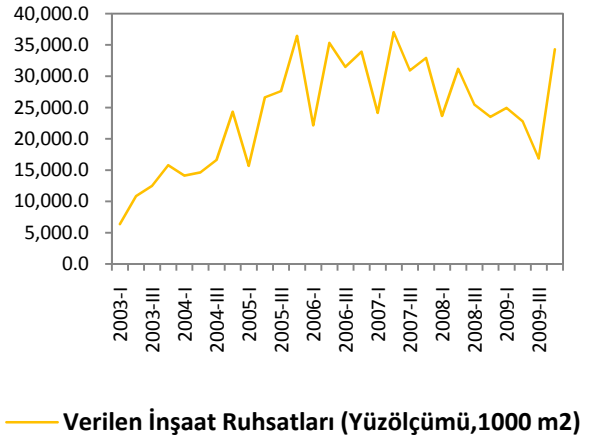
Kaynak:TÜİK

Yatırım Teşvik Belgesi Sabit Sermaye Yatırım Tutarı



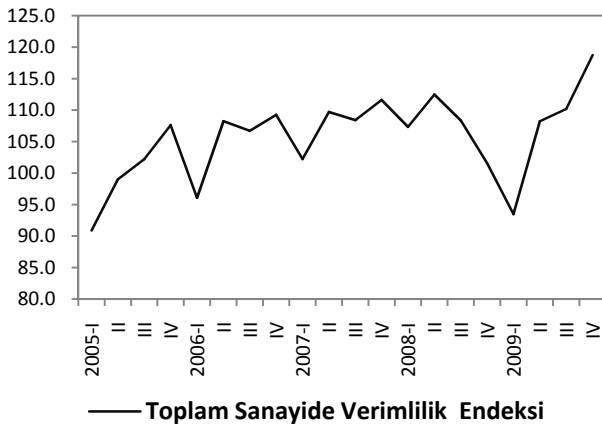
Kaynak:Hazine Müsteşarlığı

Verilen İnşaat Ruhsatları



Kaynak:Hazine Müsteşarlığı

Toplam Sanayide Verimlilik

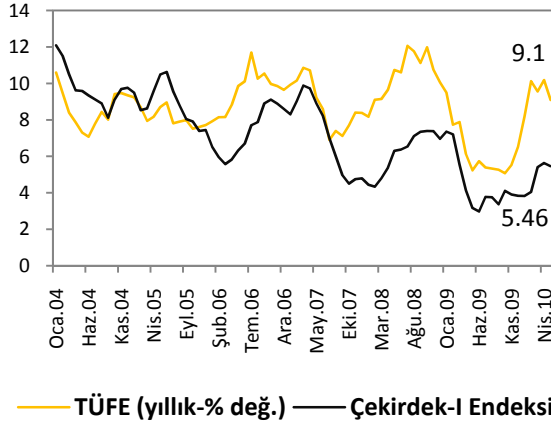


Kaynak:Hazine Müsteşarlığı



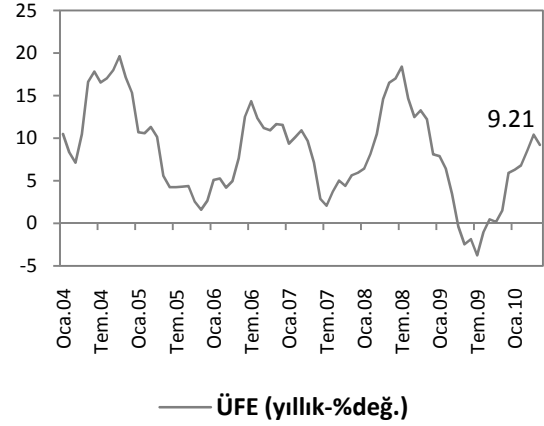
ENFLASYON GÖSTERGELERİ

TÜFE ve Çekirdek Enflasyonu



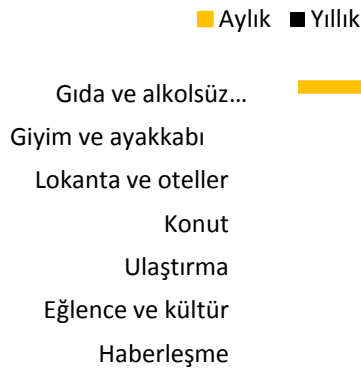
Kaynak:TCMB

ÜFE



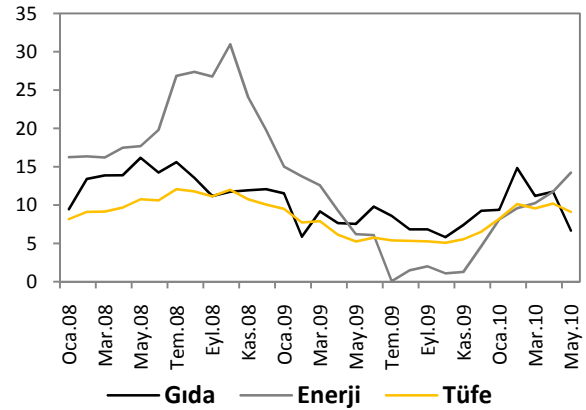
Kaynak:TCMB

TÜFE Harcama Grupları



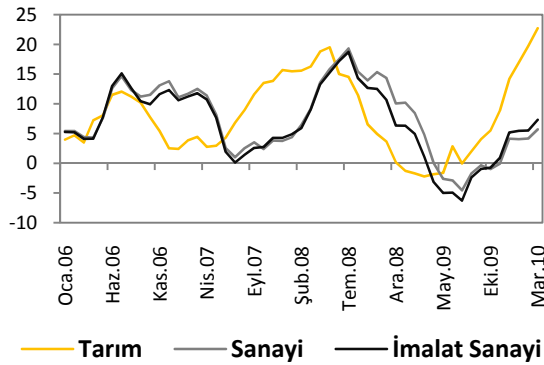
Kaynak:TCMB, Vakıfbank

Gıda ve Enerji Enflasyonu (yıllık-% değ.)



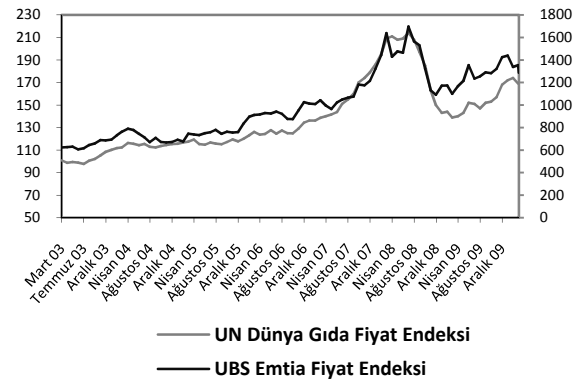
Kaynak:TCMB

ÜFE Alt Sektörler



Kaynak:TCMB

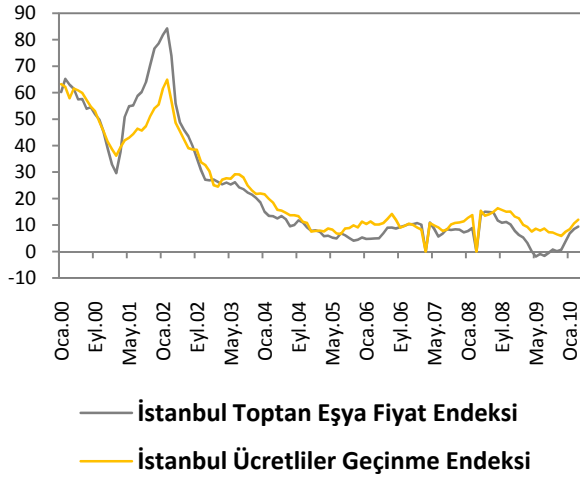
Dünya Gıda ve Emtia Fiyat Endeksi



Kaynak:Bloomberg

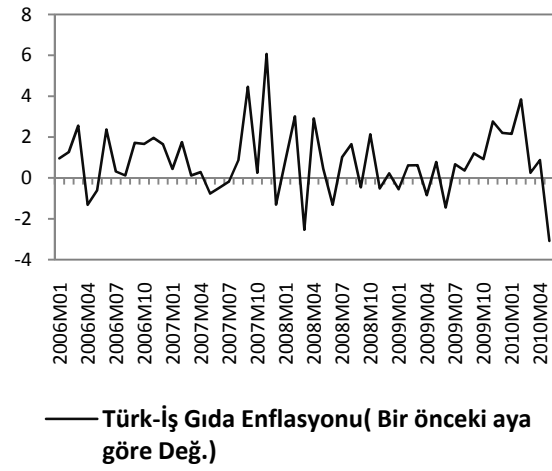


İTO Enflasyon Göstergeleri



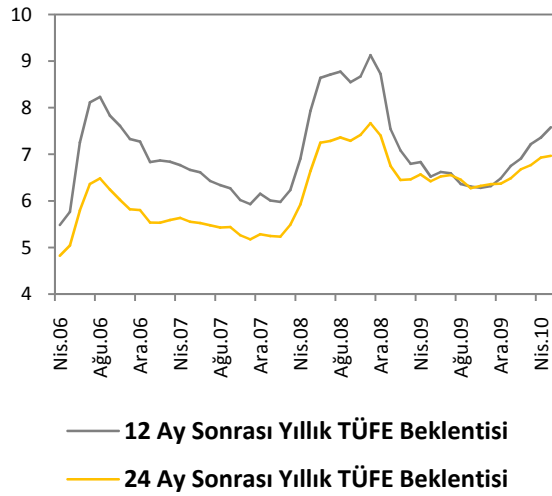
Kaynak:TCMB

Türk- İş Mutfak Enflasyonu



Kaynak:Türk-İş

Enflasyon Beklentileri



Kaynak:TCMB

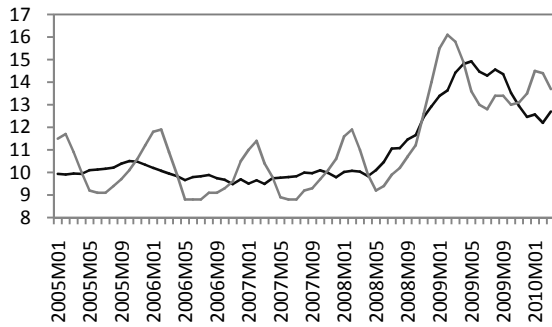
Tük. Güven Endeksi Fiyatların Değ. Yönünde Beklenti



Kaynak:TCMB

İŞGÜCÜ GÖSTERGELERİ

İşsizlik Oranı

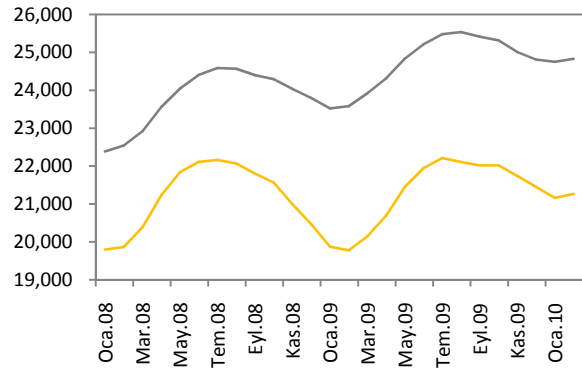


— Mevsimsellikten Arındırılmış İşsizlik Oranı

— İşsizlik Oranı

Kaynak:TCMB, Vakıfbank

İşgücü Durumu

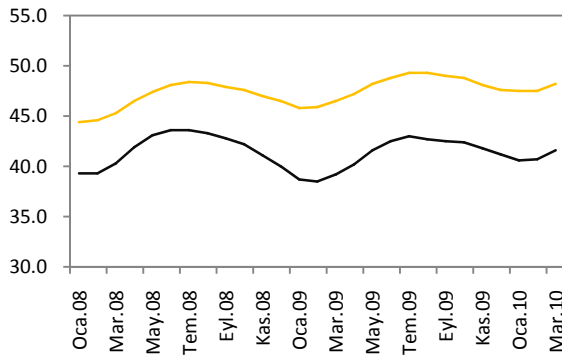


— İşgücü Arzı

— İstihdam Edilenler

Kaynak:TCMB

İşgücüne Katılım Oranı

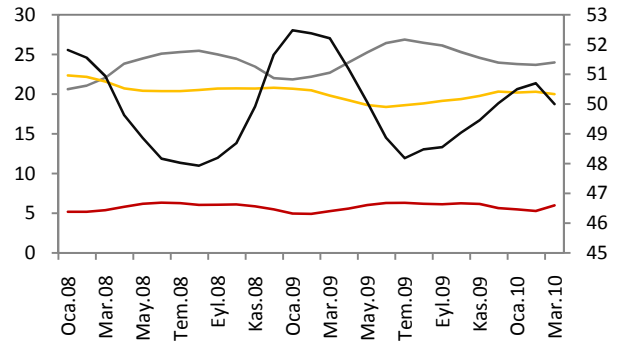


— İşgücüne Katılma Oranı

— İstihdam Oranı

Kaynak:TCMB

Sektörlerin Toplam İşgücü İçindeki payı



— Tarım

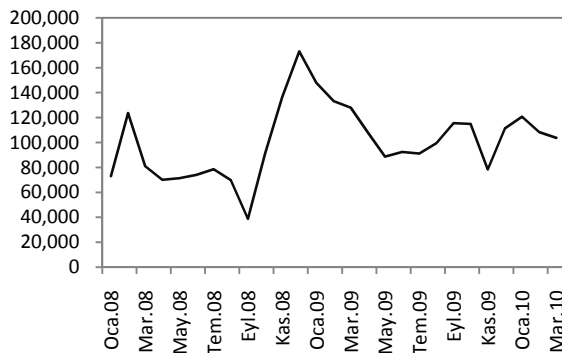
— Sanayi

— İnşaat

— Hizmetler

Kaynak:TCMB

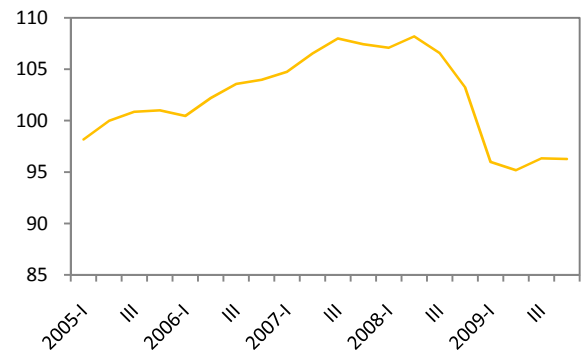
İşkur İstatistikleri



— İş Arayanların Sayısı

Kaynak:Hazine Müsteşarlığı

Sanayi İstihdam Endeksi (2005=100)

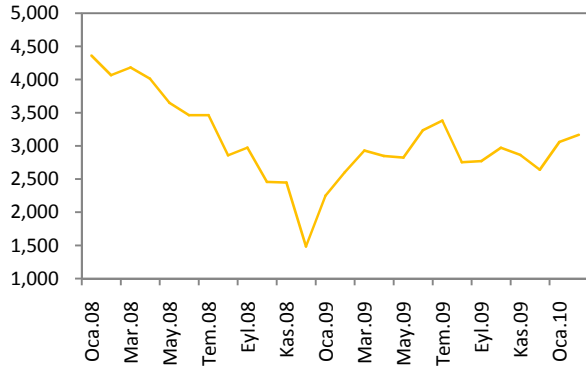


— Sanayi İstihdam Endeksi

Kaynak:Hazine Müsteşarlığı



Kurulan-Kapanan Şirket Sayısı



— Kurulan-Kapanan Şirket Sayısı (Adet)

Kaynak:TÜİK

Reel Brüt Ücret - Maaş Endeksleri

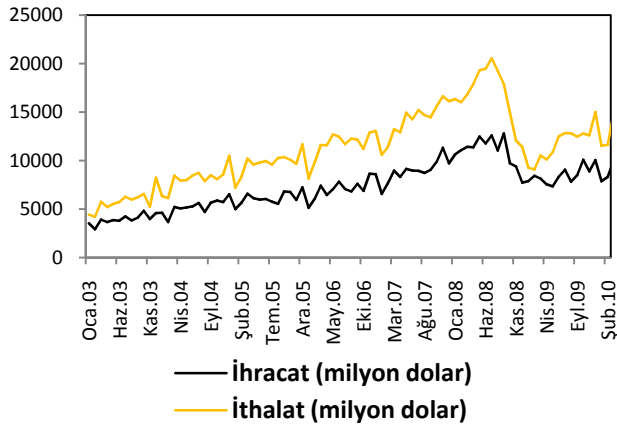


— Reel Brüt Ücret - Maaş Endeksleri

Kaynak:Hazine Müsteşarlığı

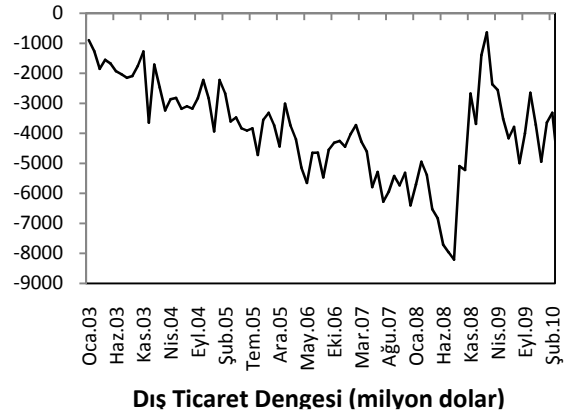
DIŐ TİCARET GÖSTERGELERİ

İthalat-İhracat



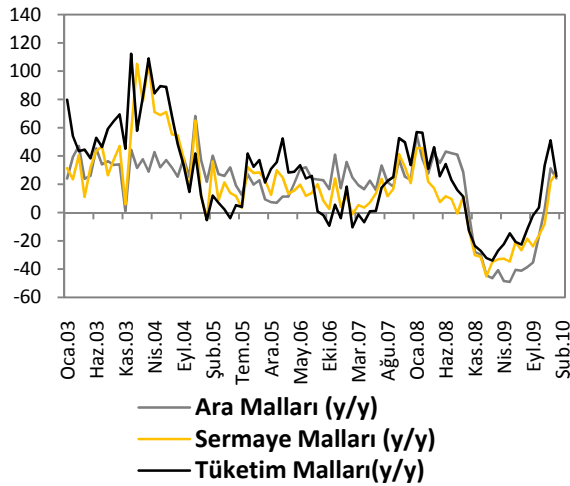
Kaynak:TCMB

Dış Ticaret Dengesi



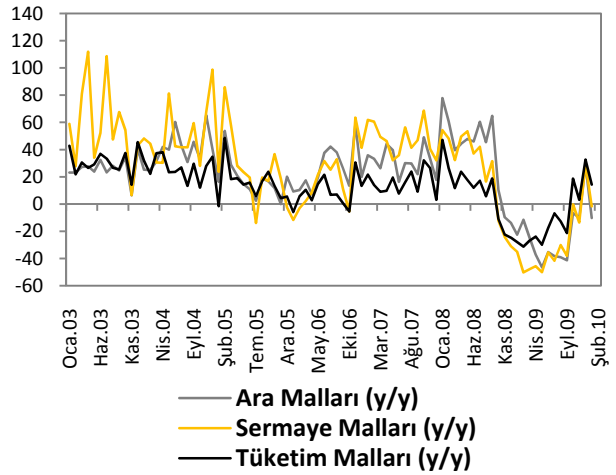
Kaynak:TCMB

İthalat



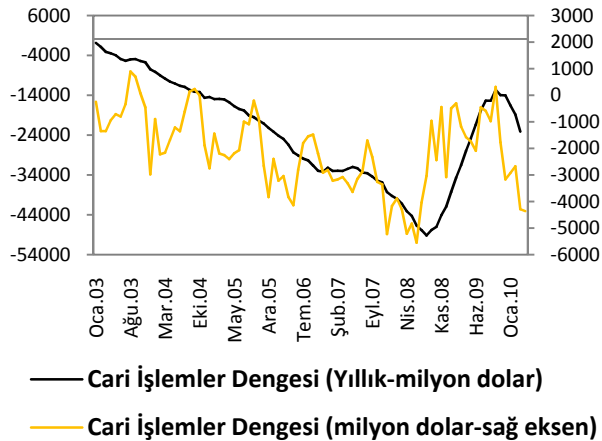
Kaynak:TCMB

İhracat



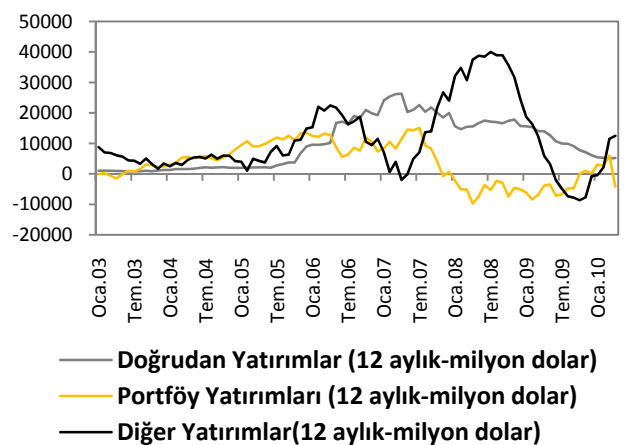
Kaynak:TCMB

Cari İşlemler Dengesi



Kaynak:TCMB

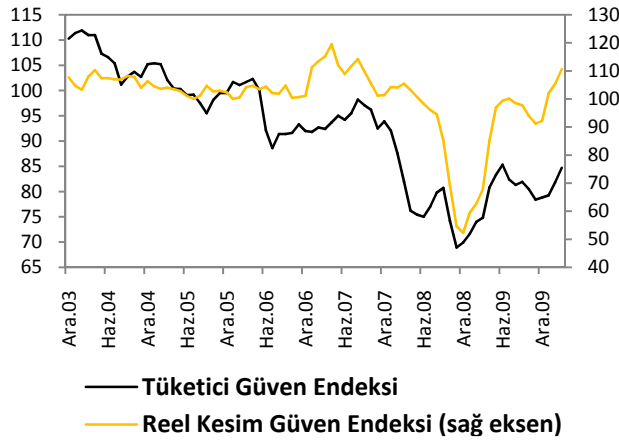
Sermaye ve Finans Hesabı



Kaynak:TCMB

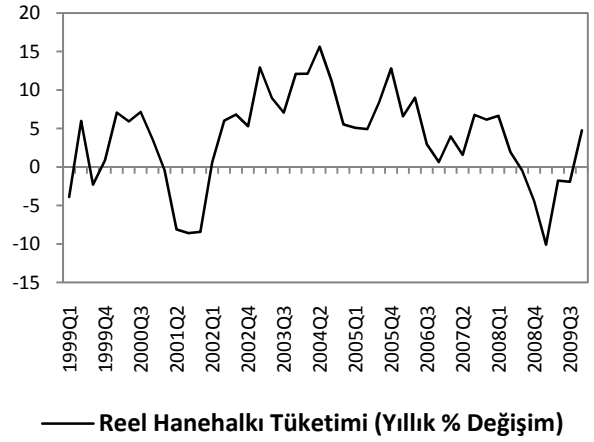
TÜKETİM GÖSTERGELERİ

Tüketici Güveni ve Reel Kesim Güveni



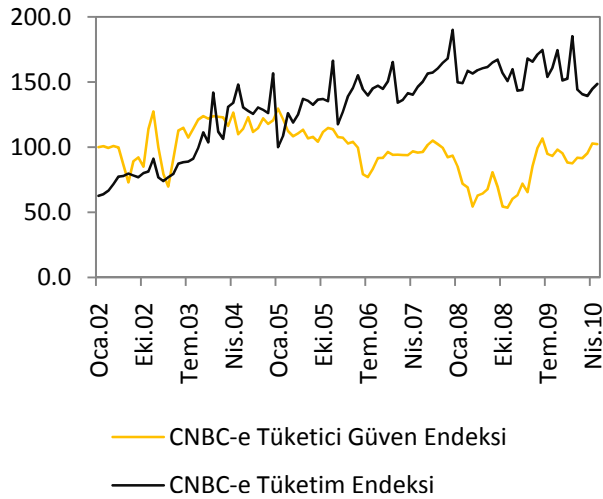
Kaynak:TCMB

Tüketim Harcamaları



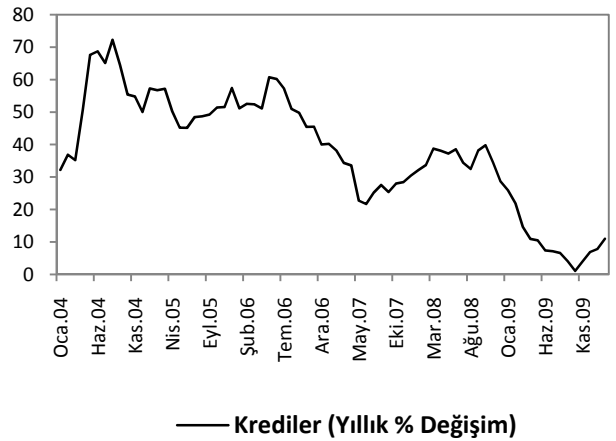
Kaynak:TCMB

CNBC-e Güven Endeksleri



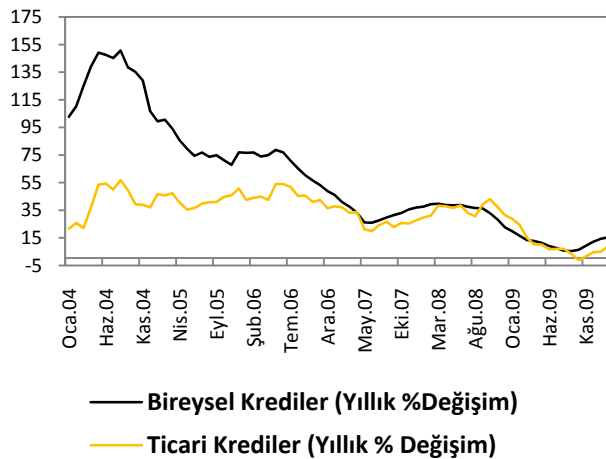
Kaynak:Hazine Müsteşarlığı

Krediler



Kaynak:BDDK

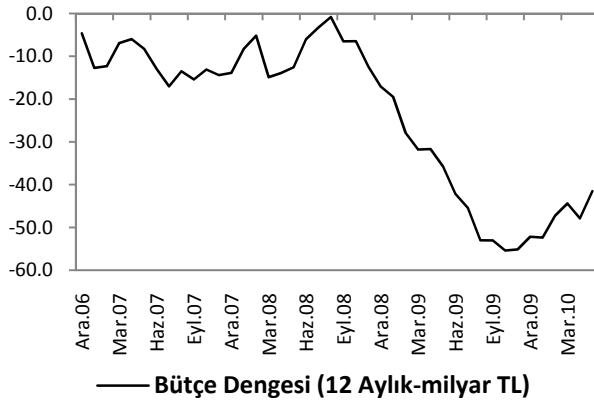
Bireysel ve Ticari Krediler



Kaynak:BDDK

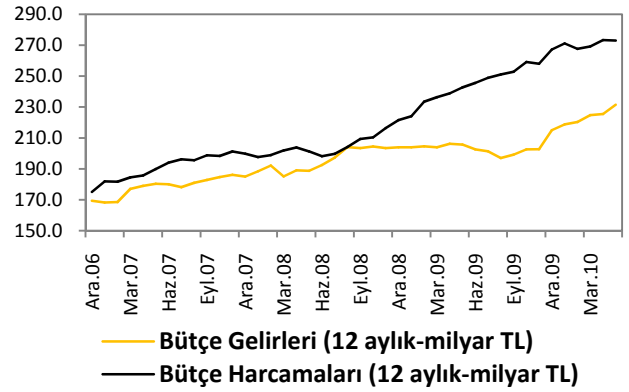
KAMU MALİYESİ GÖSTERGELERİ

Bütçe Dengesi



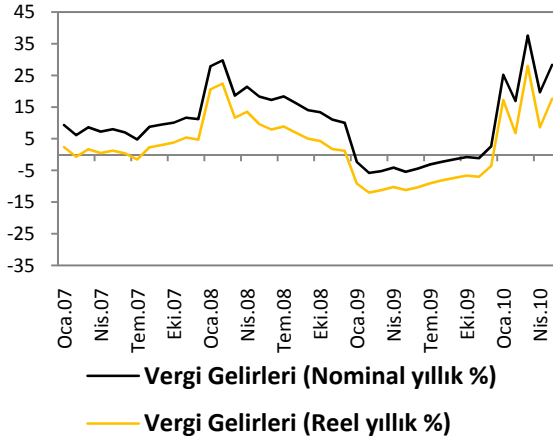
Kaynak:TCMB

Bütçe Gelirleri ve Harcamaları



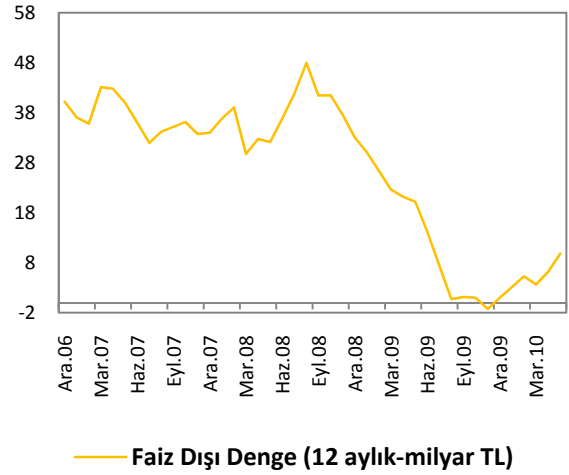
Kaynak:TCMB

Vergi Gelirleri



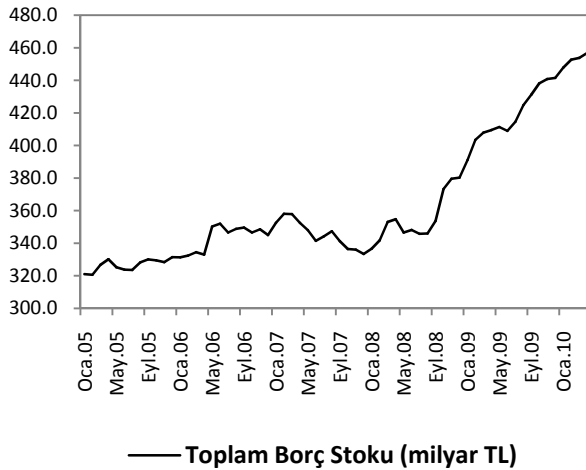
Kaynak:TCMB,Vakıfbank

Faiz Dışı Denge



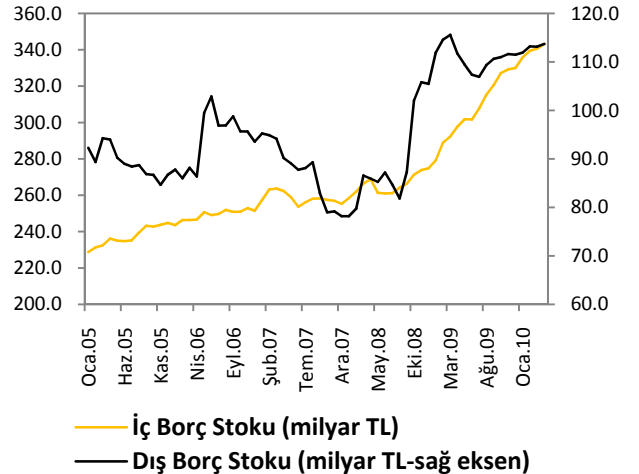
Kaynak:TCMB

Borç Stoku



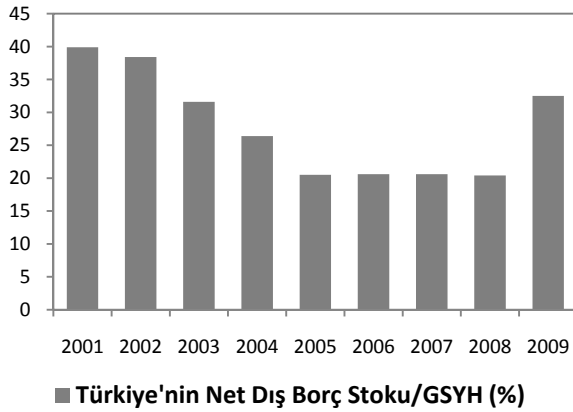
Kaynak:Hazine Müsteşarlığı

İç ve Dış Borç Stoku



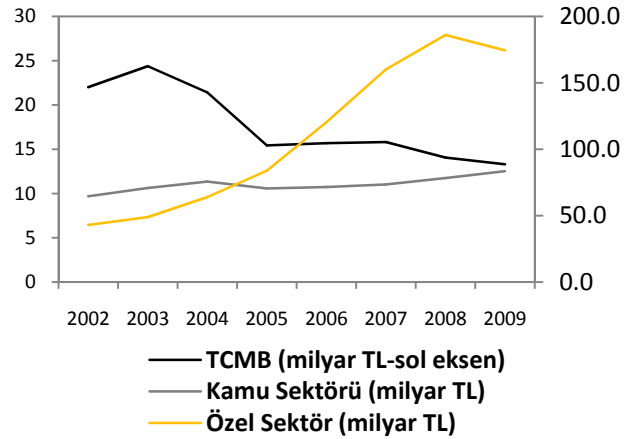
Kaynak: Hazine Müsteşarlığı

Türkiye'nin Net Dış Borç Stoku



Kaynak: Hazine Müsteşarlığı

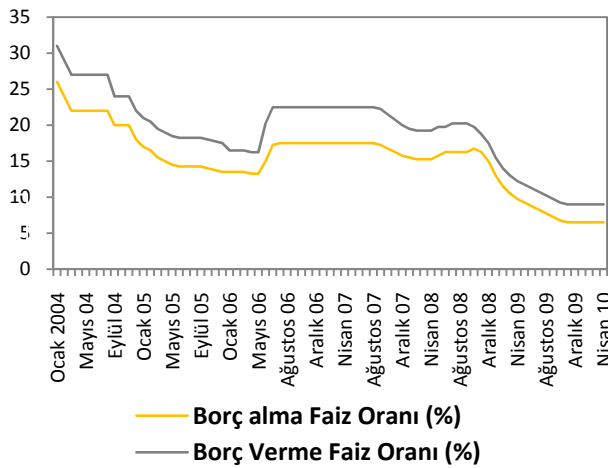
Türkiye'nin Dış Borç Stoku Profili



Kaynak: Hazine Müsteşarlığı

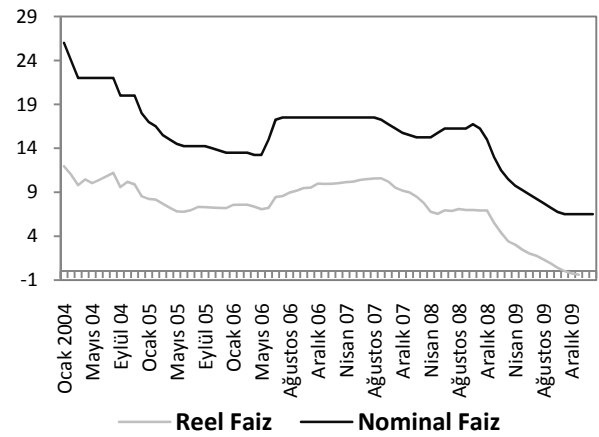
LİKİDİTE GÖSTERGELERİ

TCMB Faiz Oranı



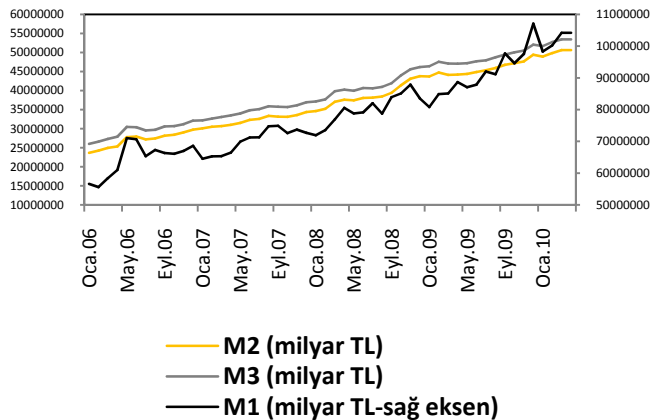
Kaynak:TCMB

Reel ve Nominal Faiz



Kaynak:TCMB,Vakıfbank

Para Arzı



Kaynak:TCMB

Dünya Piyasalarında Son Açıklanan Ekonomik Göstergeler

	Reel Büyüme (y/y) (Çeyreklik) (%)	Enflasyon (y/y) (Aylık) (%)	Cari Denge/GSYİH (%)	Merkez Bankası Faiz Oranı (%)	Tüketici Güven Endeksi
ABD	2.5	2.2	-2.90	0.25	63.3
Euro Bölgesi	0.6	1.5	-0.60	1.00	-18.00
Almanya	1.6	1.20	4.80	1	91
Fransa	1.20	1.70	-1.50	1.00	-38.00
İtalya	0.60	1.40	-3.40	1.00	105.40
Macaristan	0.10	5.70	0.40	5.25	-28.70
Portekiz	1.70	0.70	-10.1	1.00	-38.30
İngiltere	-0.20	3.70	-1.30	0.50	-18.00
Japonya	4.60	-1.20	2.80	0.10	40.70
Çin	11.90	2.80	7.80	5.31	106.60
Rusya	2.90	6.00	3.20	8.00	-
Hindistan	8.60	13.33	-2.41	3.75	-
Brezilya	4.29	5.26	-1.56	9.50	116.00
G.Afrika	1.60	4.80	-3.20	6.50	15.00
Türkiye	6.00	9.1	-2.30	6.50	85.8

Beklentiler

2010-IMF Beklentisi (Nisan-2010)	Reel Büyüme (y/y)	Enflasyon (y/y)	Cari Denge /GSYH	İşsizlik Oranı	Borç St./GSYH
Gelişmiş Ülkeler	2.32	1.49	-0.44	8.39	-
Gelişmekte Olan Ülkeler	6.34	6.19	2.07	-	-
Tüm dünya	4.21	3.67	-	-	-
ABD	3.10	2.13	-3.29	9.41	92.56
Euro Bölgesi	0.96	1.13	-0.03	10.52	-
Almanya	1.21	0.91	5.45	8.62	76.70
Fransa	1.52	1.20	-1.92	9.98	84.24
İtalya	0.84	1.40	-2.79	8.70	118.63
Macaristan	-0.16	4.28	-0.42	-	-
Portekiz	0.29	0.84	-8.97	11.00	-
İngiltere	1.33	2.72	-1.66	8.25	78.19
Japonya	1.89	-1.40	2.84	5.07	227.77
Çin	10.04	3.12	6.23	-	-
Rusya	4.00	7.00	5.14	-	-
Hindistan	8.77	13.16	-2.17	-	-
Brezilya	5.49	5.10	-2.91	-	-
G.Afrika	2.59	5.78	-4.95	-	-
TÜRKİYE	5.20	9.73	-3.98	-	-

Türkiye Makro Ekonomik Görünüm

MAKROEKONOMİK GÖSTERGELER					
	2008	2009	En Son Yayımlanan		2010 BEKLENTİ
Reel Ekonomi					
GSYİH (Cari Fiyatlarla, Milyon TL)	950 144	953 974	251 821	(2009 4. Çeyrek)	
GSYİH Büyüme Oranı (Sabit Fiyatlarla, %)	0.7	-4.7	6.0	(2009 4. Çeyrek)	%5.2
Sanayi Üretim Endeksi Yıllık Değ. Oranı (%)	-17.8	-9.5	17.0	(Nisan 2010)	%7.75
Kapasite Kullanım Oranı (%)	64.7	67.6	73.4	(Mayıs 2010)	%70.5
İşsizlik Oranı (%)	13.6	13.5	13.7	(Mart 2010)	%13.2
Fiyat Gelişmeleri					
TÜFE (Yıllık % Değişim)	10.06	6.52	9.1	(Mayıs 2010)	%8.1
ÜFE (Yıllık % Değişim)	8.11	5.93	9.21	(Mayıs 2010)	%9.3
Parasal Göstergeler (Milyon TL)					
M1	83,380	107,051	108,890	(21.05.2010)	
M2	434,205	494,024	516,687	(21.05.2010)	
M3	458,383	520,674	545,190	(21.05.2010)	
Emisyon	30,468	34,289	41,818	(28.05.2010)	
TCMB Brüt Döviz Rezervleri (Milyon \$)	70,075	70,689	71,861	(28.05.2010)	
Faiz Oranları					
TCMB O/N (Borç Alma)	15.00	6.50	6.50	(21.05.2010)	%7.25
TRILIBOR O/N	15.00	6.50	6.50	(21.05.2010)	
Ödemeler Dengesi (Milyon \$)					
Cari İşlemler Açığı	-41,947	-13,854	-4.361	(Nisan 2010)	-28,000
İthalat	-193,821	-134,401	14.922	(Nisan2010)	
İhracat	140,799	109,672	9.466	(Nisan 2010)	
Dış Ticaret Açığı	-53,022	-24,729	-5.456	(Nisan 2010)	-57,000
Kamu Ekonomisi (Milyon TL)					
Bütçe Gelirleri	208.898	215,060	24.9	(Mayıs 2010)	
Bütçe Giderleri	225.967	267,275	19.1	(Mayıs 2010)	
Bütçe Dengesi	-17.069	-52,215	5.8	(Mayıs 2010)	-50,034
Faiz Dışı Denge	33.592	986	8.0	(Mayıs 2010)	6,716
Borç Stoku Göstergeleri					
Merkezi Yön. İç Borç Stoku (Milyar TL)	274.8	330.0	343.2	(Nisan 2010)	
Merkezi Yön. Dış Borç Stoku (Milyar TL)	105.5	111.4	113.7	(Nisan 2010)	
Kamu Net Borç Stoku	271.6	302.9		(2009 3. Çeyrek)	

Serkan Özcan	Baş Ekonomist	serkan.ozcan@vakifbank.com.tr	0312-455 70 87
Cem Erođlu	Kıdemli Ekonomist	cem.eroglu@vakifbank.com.tr	0312-455 84 80
Nazan Kılıç	Ekonomist	nazan.kilic@vakifbank.com.tr	0312-455 84 89
Bilge Özalp Türkarşlan	Ekonomist	bilge.ozalpturkars@vakifbank.com.tr	0312-455 84 88
Zeynep Burcu Çevik	Ekonomist	zeynepburcu.cevik@vakifbank.com.tr	0312-455 84 93
Seda Meyveci	Arařtırmacı	seda.meyveci@vakifbank.com.tr	0312-455 84 85
Emine Özgü Özen	Arařtırmacı	emineozgu.ozen@vakifbank.com.tr	0312-455 84 87
Naime Dođan	Arařtırmacı	naime.dogan@vakifbank.com.tr	0312-455 84 86
Fatma Özlem Kanbur	Arařtırmacı	fatmaozlem.kanbur@vakifbank.com.tr	0312-455 84 82
Elif Artman	Arařtırmacı	elif.artman@vakifbank.com.tr	0312-455 84 90
Halide Pelin Kaptan	Arařtırmacı	halidepelin.kaptan@vakifbank.com.tr	0312-455 84 83

Bu rapor Türkiye Vakıflar Bankası T.A.O. tarafından güvenilir olduđuna inanılan kaynaklardan sađlanan bilgiler kullanılarak hazırlanmıřtır. Türkiye Vakıflar Bankası T.A.O. bu bilgi ve verilerin dođruluđu hakkında herhangi bir garanti vermemekte ve bu rapor ve içindeki bilgilerin kullanılması nedeniyle dođrudan veya dolaylı olarak oluřacak zararlardan dolayı sorumluluk kabul etmemektedir. Bu rapor sadece bilgi vermek amacıyla hazırlanmıř olup, hiřbir konuda yatırım önerisi olarak yorumlanmamalıdır. Türkiye Vakıflar Bankası T.A.O. bu raporda yer alan bilgilerde daha önceden bilgilendirme yapmaksızın kısmen veya tamamen deđişiklik yapma hakkına sahiptir.