

2009 yılı dördüncü çeyreğinde GSYİH bir önceki yılın aynı dönemine göre %6 oranında büyümüştür...

Sabit fiyatlarla hesaplanmış Gayri Safi Yurtiçi Hasıla, 2009 yılının IV. çeyreğinde bir önceki yılın aynı dönemine göre **%6 büyümüştür**. Türkiye İstatistik Kurumu 2009'un ilk üç çeyrek verilerini yukarı yönlü revize ederken 2008 yıl sonu büyüme oranı ise -%0.9'dan -%0.7 seviyesine yükseltilmiştir. Son çeyrek rakamlarıyla birlikte 2009 yılı genelinde ise **%4.7'lik bir daralma** gerçekleştiği açıklanmıştır. Türkiye ekonomisinin 2009'un ilk üç çeyreğinde yaşanan daralmanın ardından dördüncü çeyrekte krizin başlangıcından beri ilk defa pozitif bir büyüme kaydettiği izlenirken, 2009'daki küçülme hızının da tahminlerin altında gelmesi olumlu bir gelişme olmuştur.

Dış ticaret dengesi Şubat ayında 3.3 milyar dolar açık verdi...

Dış ticaret açığı Şubat ayında geçen yılın aynı ayına göre %418.8 artışla 0.639 milyar dolar'dan **3.317 milyar dolar'a yükselirken**, 2.9 milyar dolar olan beklentimizin üzerinde kalmıştır (piyasa beklentisi: 3.45 milyar dolar). Şubat ayında ihracat yıllık bazda %1.3 azalışla 8.323 milyar dolar'a gerileyerek 8.2 milyar dolar olan beklentimize paralel gerçekleşirken, ithalat ise bir önceki yılın Şubat ayına göre beklentilerimizin üzerinde %28.3 artışla 11.6 milyar dolar düzeyinde gerçekleşmiştir. İthalatın beklentilerimizin üzerinde kalmasında, Ocak ayında ithalde alınan KDV gelirlerinin düşüş göstermesinin ithalatta düşüşe işaret edebileceği düşüncemiz etkili olmuştur. Geçen yılın Şubat ayında %92.9 olan ihracatın ithalatı karşılama oranı ise %71.5'e gerilemiştir.

Türkiye İhracatçılar Meclisi'nin (TİM) verilerine göre ihracat, yılın ilk çeyreğinde bir önceki yılın aynı dönemine göre %22.36 artışla 25.69 milyar dolar olurken, ihracattaki payı en yüksek sektör olan otomotivde yılın ilk çeyreğinde ihracat artışı %41.05'e ulaştı.

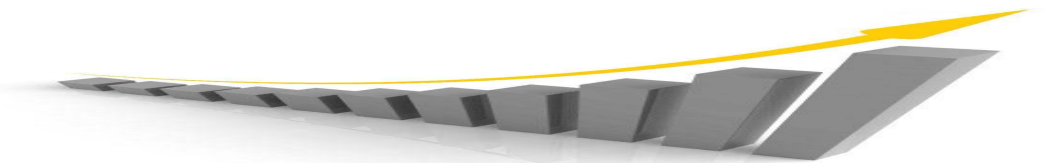
Mevsimlik etkilerden arındırılmış Türkiye İmalat PMI endeksi, Mart ayında 50.9'dan 54.9 olarak yükseldi.

Küresel imalat aktivitesi Mart ayında dünya genelinde güçlenirken Türkiye Satınalma Yöneticileri Endeksi (PMI) artışında üçüncü sırada yer aldı. Sıralamada Euro Bölgesi'nde imalat aktivitesi bir önceki aya göre azalış gösteren tek ülke Yunanistan olurken, ABD üretim aktivitesindeki 3.1 puanlık artışla dikkat çekti.

Önümüzdeki Hafta Açıklanacak Veriler...

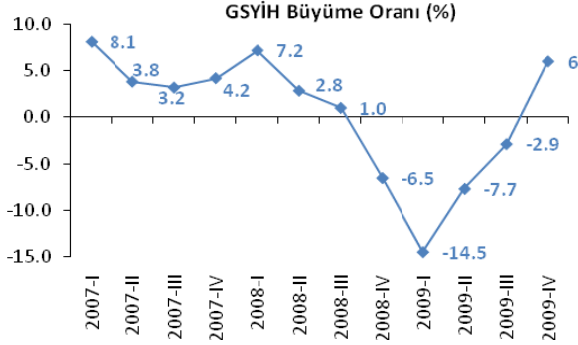
Haftalık Yurtiçi Ekonomi Gündemi

Tarih	Açıklanacak Veri	Önceki Veri	Beklenti
05.04.2010	TÜFE(Mart-aylık)	1.45	0.58 (Açıklandı)
	ÜFE(Mart-aylık)	1.66	1.94 (Açıklandı)
08.04.2010	Sanayi Üretim Endeksi (Şubat)	%12.1	%17.5
	TCMB Beklenti Anketi (Nisan-1. Dönem)	--	--



2009 yılı dördüncü çeyreğinde GSYİH bir önceki yılın aynı dönemine göre %6 oranında büyümüştür...

Grafik-1

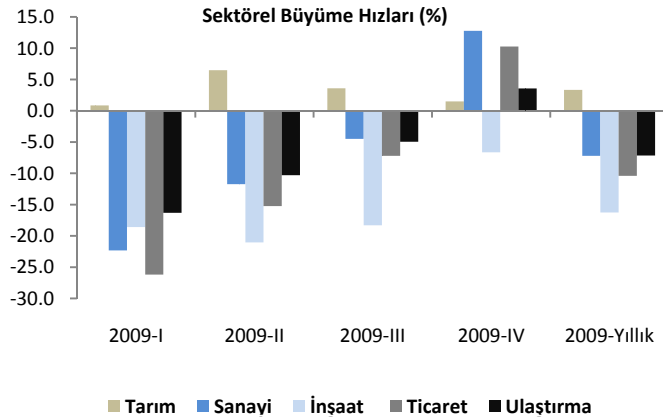


Kaynak: TÜİK

birlikte 2009 yılı genelinde ise %4.7 oranında daralma yaşanmıştır. 2008 yılında 10 bin 436 dolar olan kişi başına milli gelir ise 2009'da 8 bin 590 dolara gerilemiştir. Takvim etkisinden arındırılmış sabit fiyatlarla GSYİH ise 2009 yılı dördüncü üç aylık dönemde bir önceki yılın aynı dönemine göre %4.0'lık artış gösterirken, mevsim ve takvim etkilerinden arındırılmış GSYİH değeri bir önceki döneme göre %2.3 artmıştır. Türkiye ekonomisinin 2009'un ilk üç çeyreğinde yaşanan daralmanın ardından dördüncü çeyrekte krizin başlangıcından beri ilk defa pozitif bir büyüme kaydettiği izlenirken, 2009'daki küçülme hızının da tahminlerin altında gelmesi olumlu bir gelişme olmuştur.

Sabit fiyatlarla hesaplanmış Gayri Safi Yurtiçi Hasıla (GSYİH), 2009 yılının IV. çeyreğinde bir önceki yılın aynı dönemine göre beklentilerin üzerinde bir artış göstererek %6.0 büyümüştür. Türkiye İstatistik Kurumu 2008 yıl sonu büyüme oranını -%0.9'dan -%0.7 seviyesine yükseltirken, 2009 yılı I. çeyrekteki küçülme 14.7'den %14.5'e, II. çeyrekteki küçülme %7.9'dan %7.7'ye ve III. çeyrekteki küçülme %3.3'ten %2.9'a revize edilmiştir. Son çeyrek rakamları ve yapılan yukarı yönlü revizyonlarla

Grafik-2



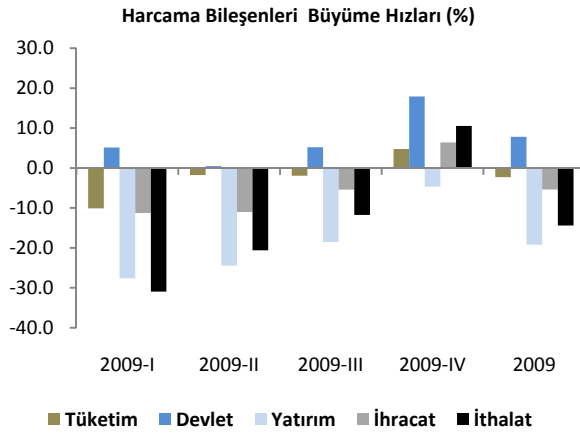
Kaynak: TÜİK

çeyreğinde ve yıl sonundaki büyümede payı yüksek olan ikinci sektör ise ulaştırma sektörü olarak dikkat çekmektedir. Fakat sektörün IV. çeyrekte toparlanmasına rağmen yılı, %7.1 oranında düşüşle kapatarak büyümeye 1.1 puan negatif katkı sağladığı görülmektedir. IV. çeyrekte yükselişe katkısı dikkat çeken diğer bir alt sektör ise, %10 büyüme gösteren toptan ve perakende ticaret sektörü olmuştur. Toptan ve perakende ticaret, son çeyrekteki 1.3 puanlık katkısına rağmen 2009 yılını -1.3 puanlık negatif bir değişime neden olarak kapatmıştır. İnşaat sektörünün ise, 2009 yılının ilk üç çeyreğinde sert bir şekilde küçülmesi ardından son çeyrekte toparlanmasına rağmen pozitif rakamlara ulaşamadığı görülmektedir. Yıllık bazda en sert düşüşü yaşayan inşaat sektörünün yıllık büyümeye katkısı ise -0.8 puan olarak hesaplanmıştır. Önemli sektörlerden bir diğeri olan tarım sektörünün ise 2009 IV. çeyrek ve yılsonu büyümeye yaptığı olumlu katkı dikkat çekmektedir. Sektör, Grafik-2'de de

Sektörler itibariyle GSYİH verileri incelendiğinde, yılın son çeyreğinde beklentilerin çok üzerinde, %12.8'lik artış yaşayan sanayi sektöründeki yükseliş dikkat çekmektedir. Yıllık büyüme oranında ise imalat sanayisinin krizden en ağır darbeyi alan sektör olduğu ve 1.7 puanlık yıllık küçülmeye, GSYİH'daki daralmaya en büyük katkısı yaptığı görülmektedir. Sanayi sektöründen sonra 2009 yılı son

görüldüğü gibi 2009 yılı büyümesine 0.3 puan katkı yapan ve yılı pozitif kapatan en önemli sektör olarak dikkat çekmektedir.

Grafik-3



Kaynak: TÜİK

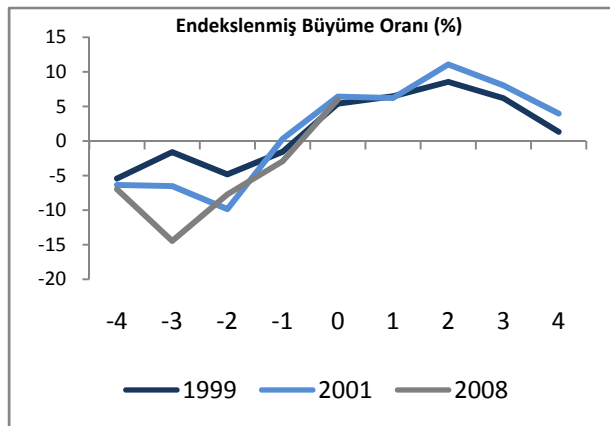
Tablo-1

Harcama Grubu	Payı (%-2009 yılı)	2009 IV.çey. büyü. katkısı (puan)	2009 yılı büyü. katkısı (puan)
Yurtiçi Tüketim	70.6	3.3	-1.6
Yatırım	19.9	-0.97	-3.82
Devlet Harcamaları	11.4	2.5	0.9
İhracat	25.3	1.63	-1.36
İthalat	25.3	-2.75	3.64

Kaynak: TÜİK

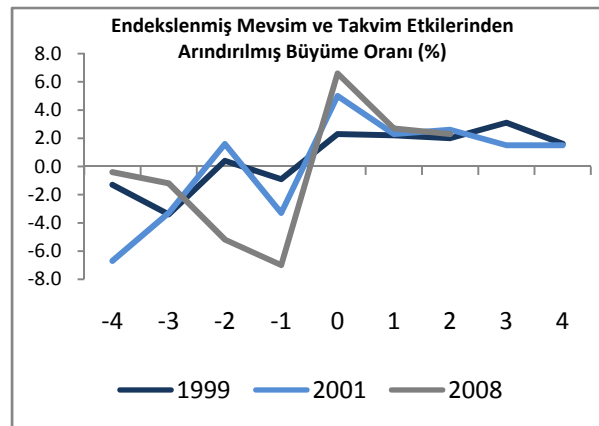
Büyüme rakamları harcamalar yöntemiyle incelendiğinde, dördüncü çeyrekte toplam iç talepteki canlanma dikkat çekmektedir. Tüketim harcamaları ilk üç çeyrekte süregelen küçülmelerin ardından son çeyrekte %4.7 oranında yükseliş yaşayarak 2008'den bu yana gerçekleşen en yüksek artışı kaydetmiştir. Yılın ilk üç çeyreğinde daralan grubun yıllık olarak ise büyümeye -1.60 puanlık negatif katkısı göze çarpmaktadır. 2009 yılı son çeyreğinde büyüme oranının beklentilerden yüksek gerçekleşmesinde ise kamu sektöründe yaşanan yükselişin etkili olduğu görülmektedir. Kamu harcamalarındaki yaklaşık %11'lik artışla mal ve hizmet piyasalarının ayakta tutulmaya çalışıldığı izlenirken, söz konusu harcama grubunun büyümeye katkısının son çeyrekte 2.5 puan olduğu görülmektedir. 2009 yılı ilk üç çeyreğinde en sert düşüşlerin yaşandığı yatırımların ise dördüncü çeyrekte daralmaya devam ettiği fakat düşüş hızının yavaşladığı izlenmektedir. 2009 yılı içinde harcamalar yönteminde en büyük negatif katkıyı 3.82 puan ile yatırımlardaki düşüşün yaptığı dikkat çekerken, kapasite kullanım oranlarındaki düşük seviyeler paralelinde özellikle özel sektör yatırımlarındaki sert düşüş dikkat çekmektedir. İthalat ve ihracat kalemlerinde ise ilk üç çeyrekte görülen düşüşlerin ardından son çeyrekte artış yaşanmıştır. Özellikle yılın ilk üç çeyreğinde net ihracatın büyümeye pozitif katkı yapmasının ardından dördüncü çeyrekte ithalatta yaşanan artışın ihracata kıyasla daha yüksek olması nedeniyle net ihracatın büyümeye negatif bir katkı (-1.12 puan) yaptığı görülmektedir. Yıllık bazda ise net ihracatın büyümeye katkısı 2.3 puan olarak gerçekleşmiştir.

Grafik-4



Kaynak: TÜİK, Vakıfbank

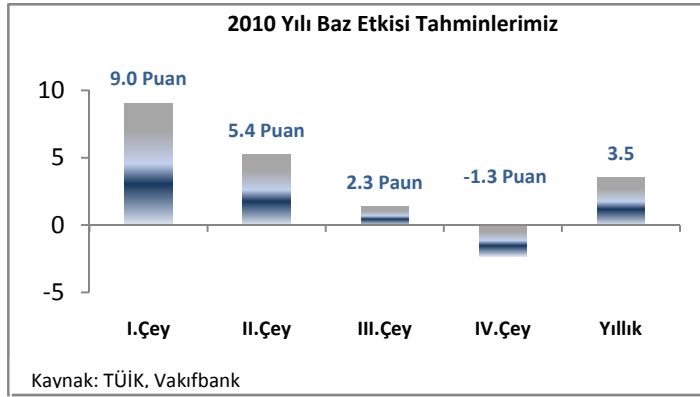
Grafik-5



Kaynak: TÜİK, Vakıfbank

Yukarıdaki Grafik-4'te Türkiye'de daha önce yaşanan resesyon dönemlerini karşılaştırmak için GSYİH verileri krizden çıkış tarihleri t=0 olarak kabul edilerek endekse dönüştürülmüştür. Krizlerin milli gelire etkisinin şiddetini daha iyi görebilmek için Grafik-5'te ise mevsimlik hareketlerinden ve çalışma günü sayılarından arındırılmış GSYİH verileri incelenmektedir. Krizden çıkış zamanları eşitlenerek hazırlanan endekslenmiş büyüme oranlarındaki hareketin detaylarına baktığımızda, krizlerden çıkış süresinin diğer yaşanan krizlerde olduğu gibi son krizde de dört çeyrek sürdüğü görülmektedir. Diğer yandan, GSYİH'daki düşüşün son krizde daha sert olduğu özellikle mevsim ve takvim etkilerinden arındırılmış seri incelendiğinde, düşüşün diğer krizlerin aksine oldukça sert olduğu gözükmetedir. Sayısal olarak 2001 krizinde GSYİH en yüksek %9.8 oranında daralırken, 2009 yılının birinci çeyreğinde ise %14.5 oranında küçüldüğü izlenmektedir.

Grafik-6



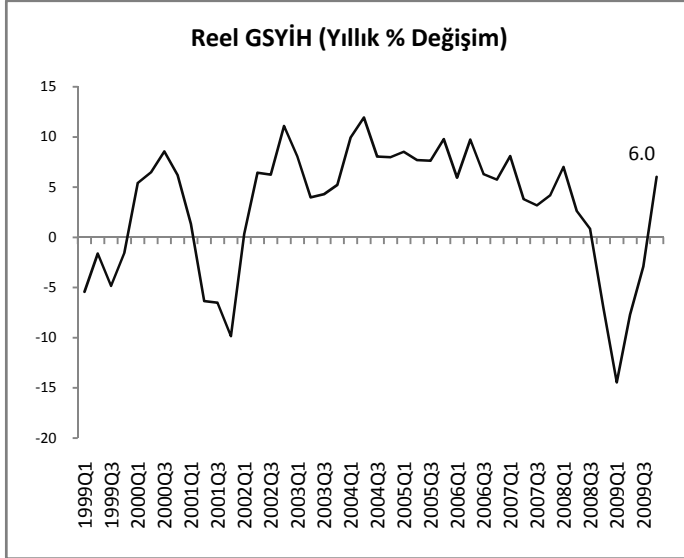
Yukarıdaki grafiklerde son krizin diğer krizlere kıyasla daha sert olduğu izlenirken, bundan sonra toparlanmanın nasıl olacağı ise daha önemli bir soru olarak karşımıza çıkmaktadır. Son dönemde sık sık altı çizilen baz etkisinin, diğer krizlerle karşılaştırıldığında bu krizde daha güçlü olacağı söylenebilir, çünkü düşüşün bu krizde daha sert olduğu görülmektedir. Diğer yandan, baz

etkisi diğer krizlerde de görüldüğü gibi 2010 yılı ilk üç çeyreğinde etkili olacakken, söz konusu etkinin her dönem zayıflaması mümkün olabilir. GSYİH'ı çeyrekler bazında incelediğimizde, GSYİH'nın dördüncü çeyreğinin ardından mevsimsel etkiler dışında hiç artış yaşanmayacağı varsayımı altında baz etkisinin Grafik-6'te 2010 yılı büyüme oranları üzerinde oldukça etkili olacağı gözükmetedir. Özellikle 2009 yılının birinci çeyreğinde %14.5 oranında daralan ekonominin 2010 yılı birinci çeyrek büyüme oranlarında çift haneli sayıların görülebileceğine işaret etmektedir. Nitekim, hiç büyüme yaşanmaması varsayımı altında sadece baz etkisiyle %9.0 büyüyecek olan GSYİH'nın, sanayi üretim endeksi, ihracat ve bütçe harcamaları gibi öncül veriler ışığında daha güçlü bir performansa sahip olabileceği düşünülebilir. Diğer yandan sadece baz etkisiyle yılın tamamında ise %3.50 oranında bir büyüme yakalanabileceği söylenecekken, daha önceki yılsonu büyüme beklentimiz olan %4.0 seviyesinin üzerinde yukarı yönlü baskıların oldukça güçlü olduğu görülmektedir. Bu bağlamda önümüzdeki hafta büyüme beklentilerimizi revize ederek, haftalık yurtiçi raporumuzda yayınlayacağız.

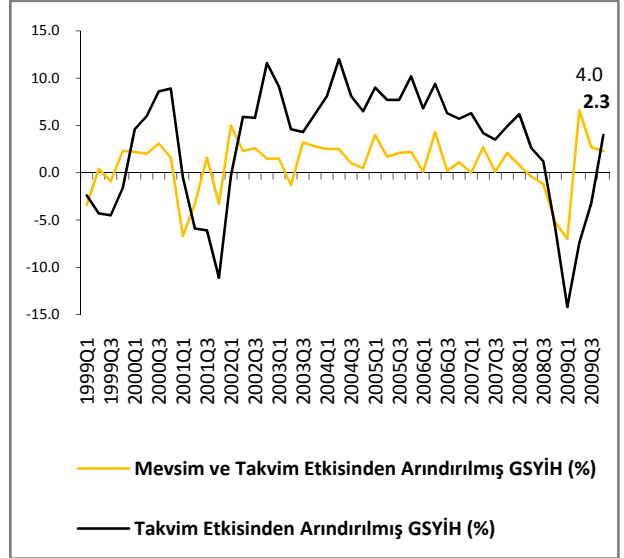
TÜRKİYE

AKTİVİTE GÖSTERGELERİ

Türkiye Büyüme Oranı (Çeyrek)



Kaynak:TÜİK

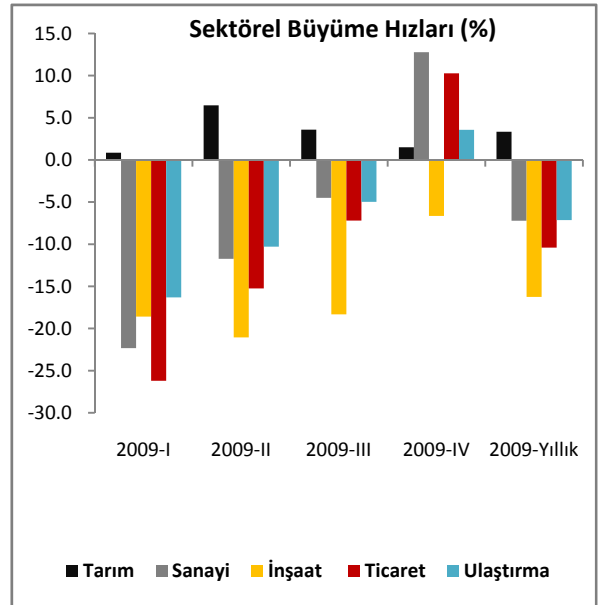


Kaynak:TÜİK

Sektörel Büyüme Hızları (%)

Sektörler	Sektör Payları (%)	2009 I. Çey	2009 II. Çey	2009 III. Çeyrek	2009 IV. Çeyrek	2009 Yılsonu
Tarım	9.7	0.8	6.5	3.6	1.5	3.3
Sanayi	23.2	-22.3	-11.7	-4.5	12.8	-7.2
İnşaat	5.2	-18.6	-21.1	-18.3	-6.6	-16.3
Ticaret	12.2	-26.2	-15.2	-7.2	10.3	-10.4
Ulaş. ve Haber.	14.4	-16.3	-10.3	-5.0	3.6	-7.1
Mali Kur.	12.1	10.8	7.5	7.8	8.1	8.5
Konut Sah.	5.2	4.5	4.8	3.8	3.4	4.1
Eğitim	2.1	0.7	1.3	3.3	3.1	2.0
Sağ. İş. ve Sos. Hiz.	1.3	0.8	2.9	4.5	4.9	3.2
Vergi-Süb.	8.1	-21.9	-7.8	-8.1	6.3	-8.2
GSYİH		-14.5	-7.7	-2.9	6.0	-4.7

Kaynak:TÜİK

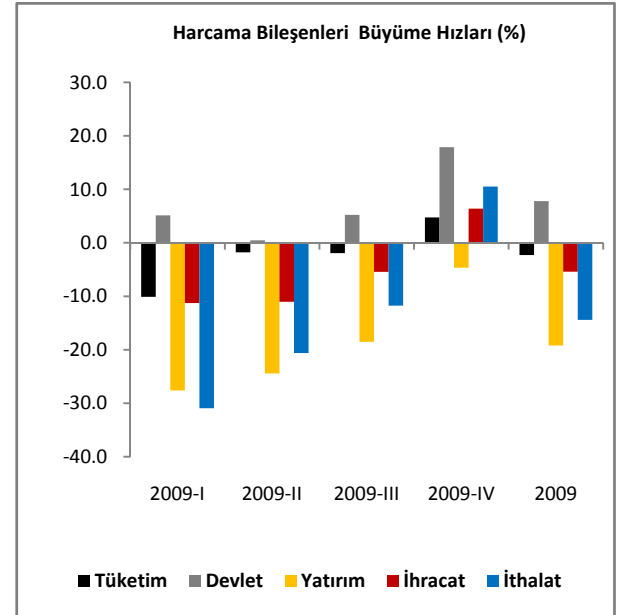


Kaynak:TÜİK

Harcama Bileşenlerinin Yıllık Büyüme Oranları (%)

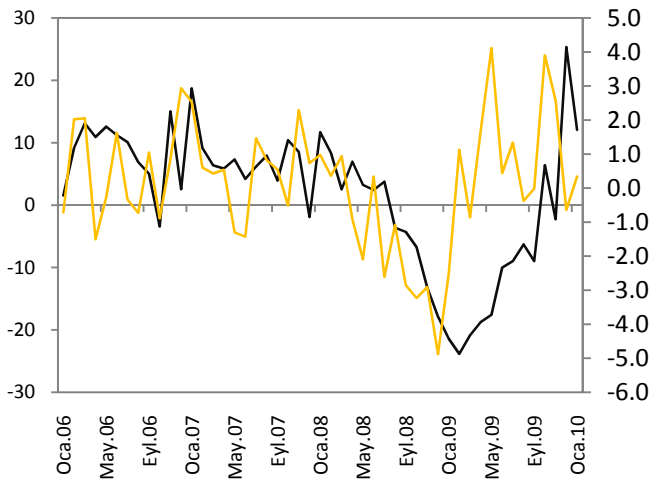
Harcama Bileşenleri	Sektör Payları (%)	2009 I. Çey	2009 II. Çey	2009 III. Çey	2009 IV. Çey	2009 Yıl sonu
Yer. Hanehalkı Tük. Har.	70.6	-10.1	-1.8	-1.9	4.7	-2.3
Dev. Nihai Tük. Har.	11.4	5.1	0.5	5.2	17.9	7.8
Gay. Safi Ser. Oluş.	19.9	-27.6	-24.4	-18.5	-4.7	-19.2
Kamu Sektörü	3.8	11.8	0.2	-5.7	-8.6	-2.2
Özel Sektör	16.1	-32.2	-28.7	-21.0	-3.5	-22.3
Mal ve Hiz. İhracatı	25.3	-11.3	-11.0	-5.4	6.4	-5.4
Mal ve Hiz. İthalatı	25.3	-30.9	-20.6	-11.7	10.5	-14.4
GSYİH		-14.5	-7.7	-2.9	6.0	-4.7

Kaynak:TÜİK



Kaynak:TÜİK

Sanayi Üretim Endeksi

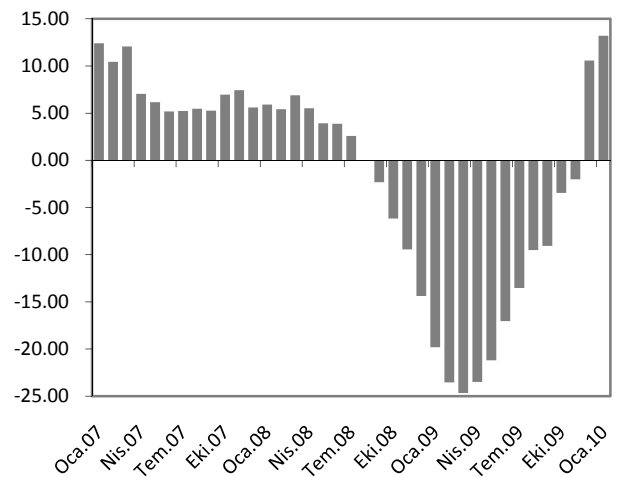


— Sanayi Üretim Endeksi (Yıllık % Değişim)

— Mevsim ve Takvim Etkisinden Arındırılmış Sanayi Üretim Endeksi (Bir Önceki Aya Göre % Değ.)

Kaynak:TÜİK

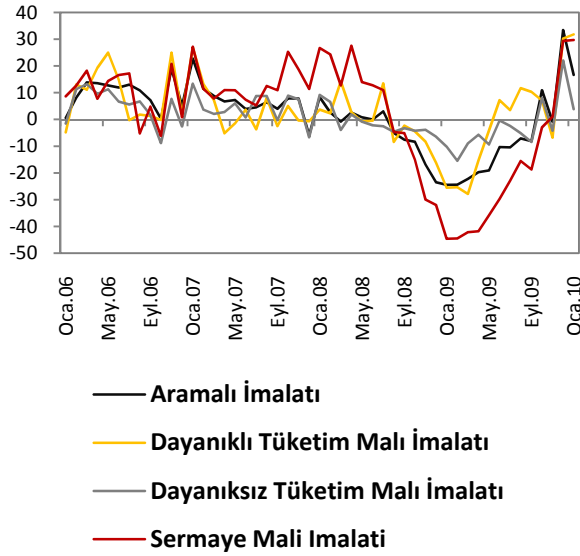
İmalat Sanayi Üretim Endeksi



■ İmalat Sanayi 3 Aylık Ort. Yıllık Değ.

Kaynak:TÜİK

Sektörel Bazda Sanayi Üretim Endeksi



Kaynak:TÜİK

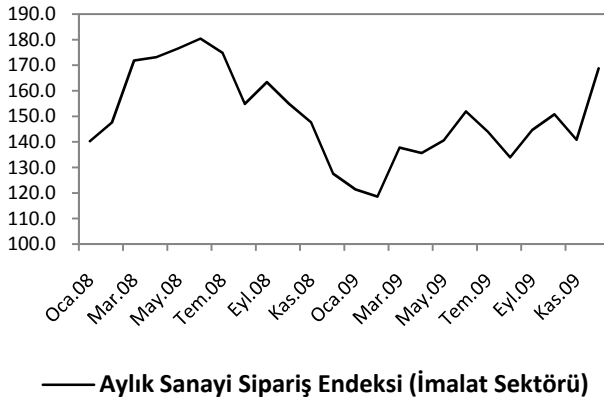
Sektörler

Yıllık Değişim Oranı (%)

Sektörler	Ocak Ayı	
	2009	2010
Petrol Ürünleri	-29.4	-9.2
Tekstil	-28.1	19.4
Gıda	1.3	12.2
Kimyasal Madde	-22.5	11.7
Ana Metal Sanayi	-23.9	-1.1
Metalik Olm. Diğ. Mineral	-20.4	14.2
Taşıtl Araçları	-60.3	66.8
Makine Teçhizat	-31.3	18.1
Giyim	-13.9	-0.4

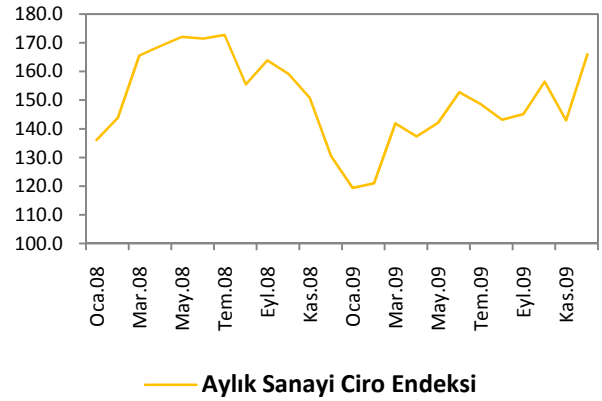
Kaynak:TÜİK

Aylık Sanayi Sipariş Endeksi



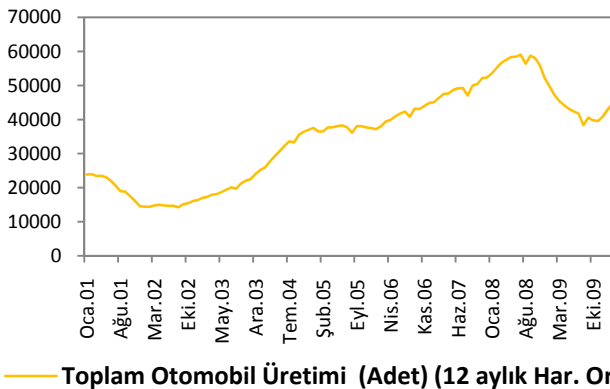
Kaynak:TÜİK

Aylık Sanayi Ciro Endeksi



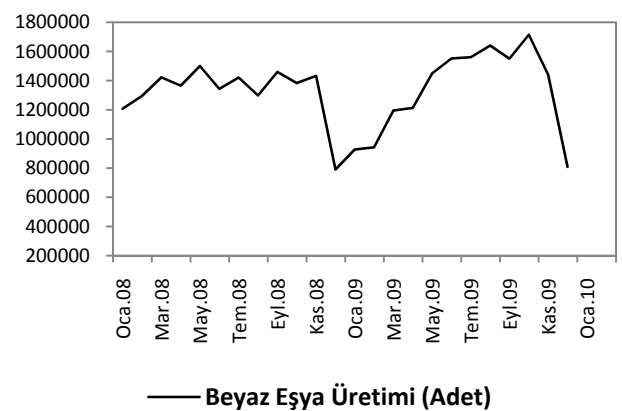
Kaynak:TÜİK

Toplam Otomobil Üretimi



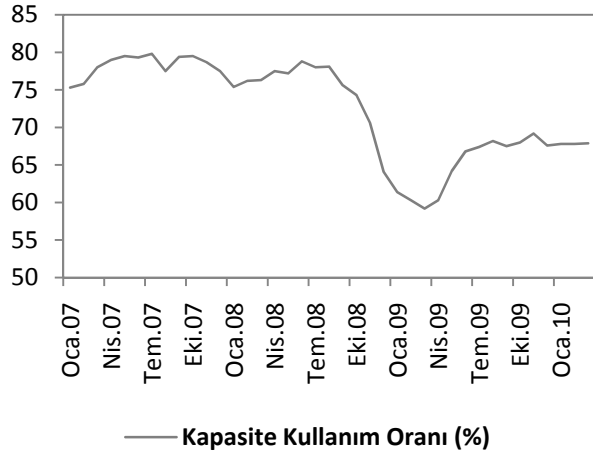
Kaynak:OSD,Vakıfbank

Beyaz Eşya Üretimi

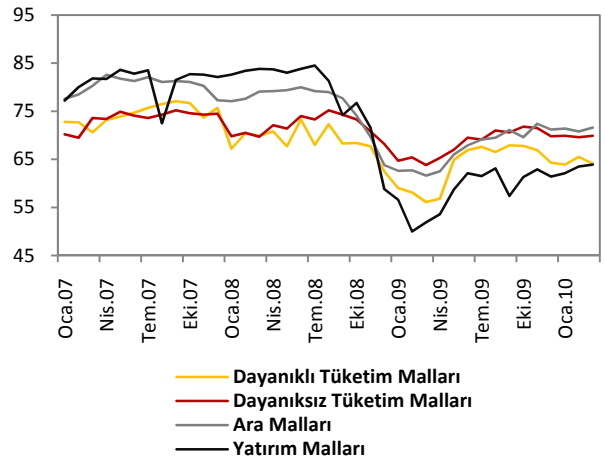


Kaynak:Hazine Müsteşarlığı

Kapasite Kullanım Oranı

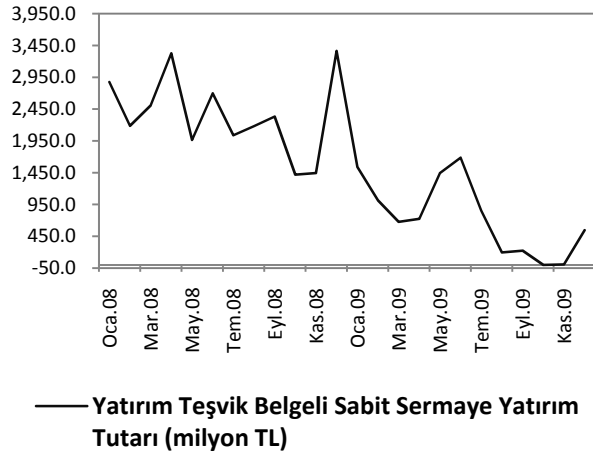


Kaynak:TÜİK



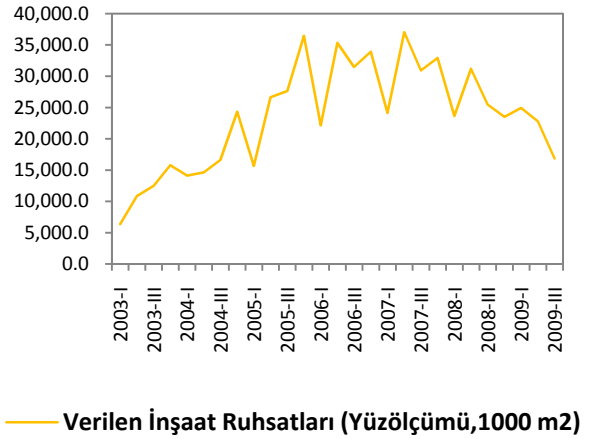
Kaynak:TÜİK

Yatırım Teşvik Belgeli Sabit Sermaye Yatırım Tutarı



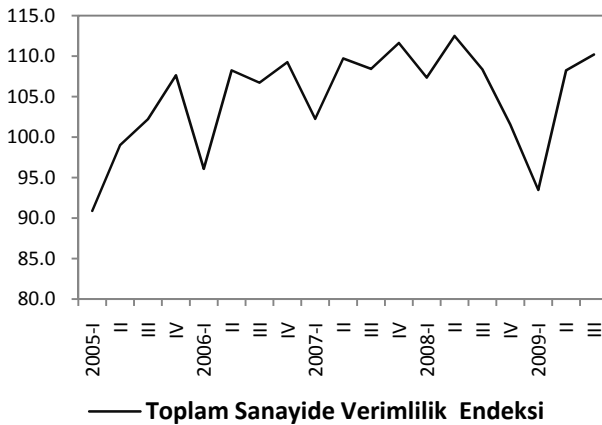
Kaynak:Hazine Müsteşarlığı

Verilen İnşaat Ruhsatları



Kaynak:Hazine Müsteşarlığı

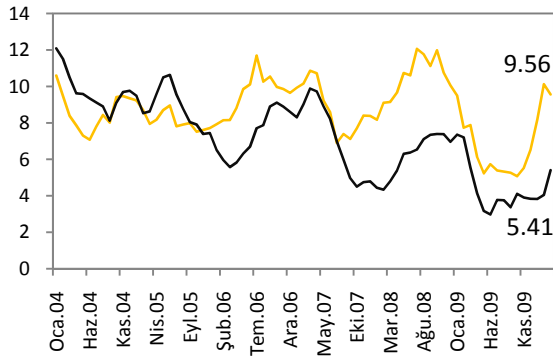
Toplam Sanayide Verimlilik



Kaynak:Hazine Müsteşarlığı

ENFLASYON GÖSTERGELERİ

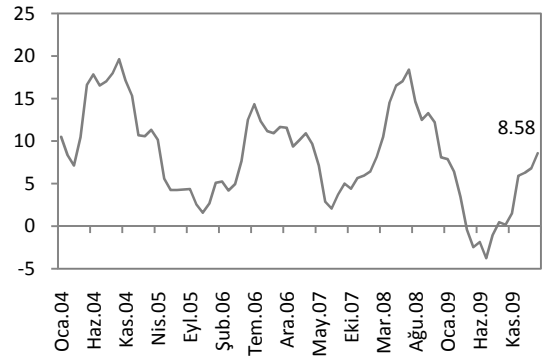
TÜFE ve Çekirdek Enflasyonu



— TÜFE (yıllık-% değ.) — Çekirdek-I Endeksi

Kaynak:TCMB

ÜFE



— ÜFE (yıllık-%değ.)

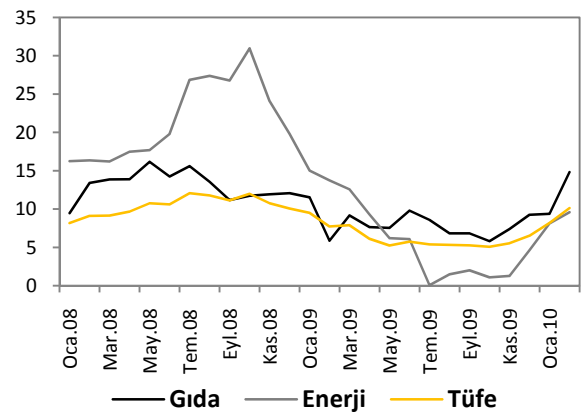
Kaynak:TCMB

TÜFE Harcama Grupları



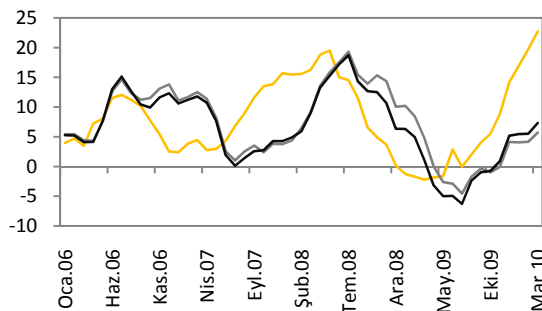
Kaynak:TCMB, Vakıfbank

Gıda ve Enerji Enflasyonu (yıllık-% değ.)



Kaynak:TCMB

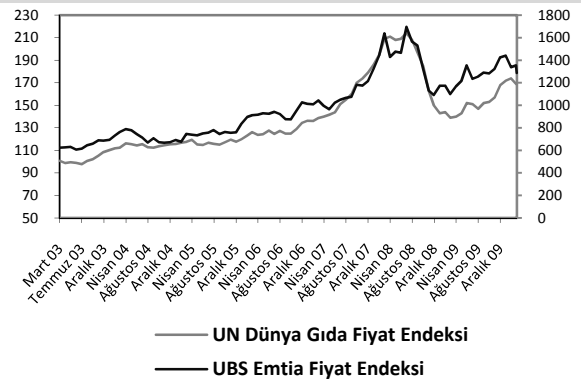
ÜFE Alt Sektörler



— Tarım — Sanayi — İmalat Sanayi

Kaynak:TCMB

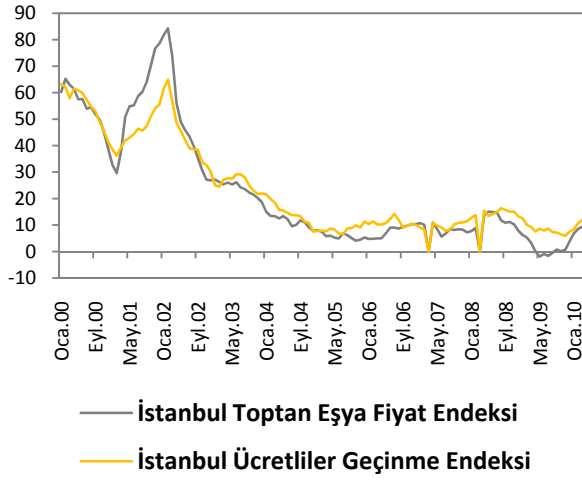
Dünya Gıda ve Emtia Fiyat Endeksi



Kaynak:Bloomberg

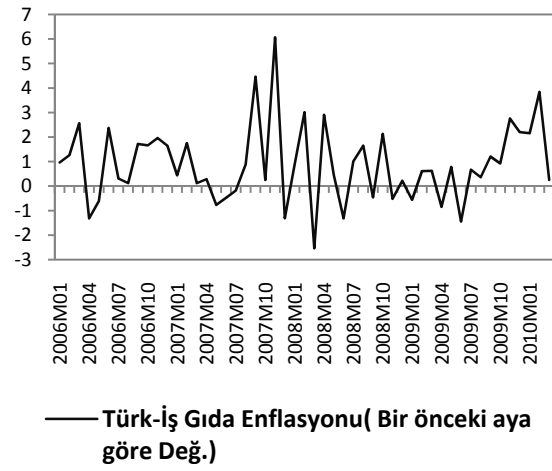


İTO Enflasyon Göstergeleri



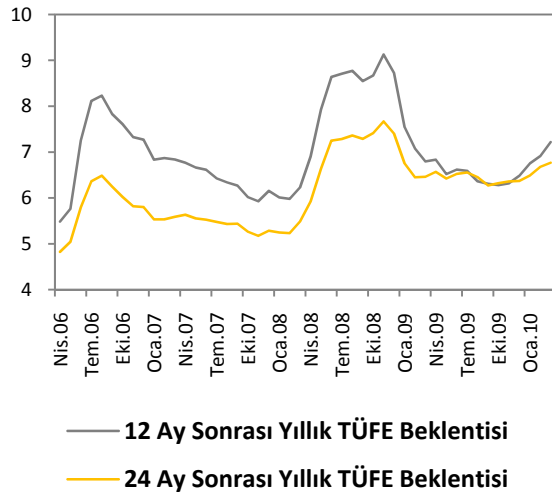
Kaynak:TCMB

Türk- İş Mutfak Enflasyonu



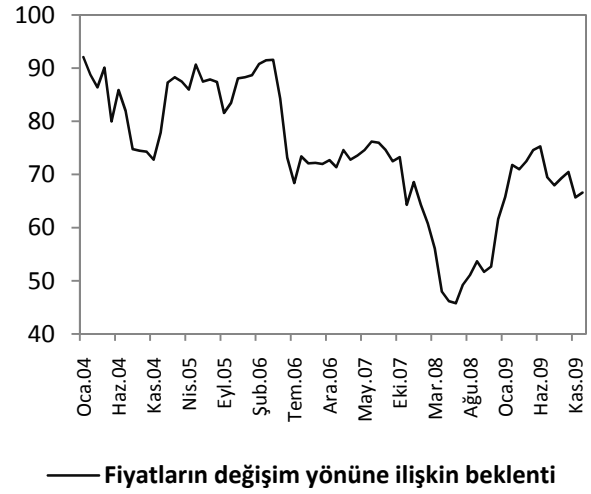
Kaynak:Türk-İş

Enflasyon Beklentileri



Kaynak:TCMB

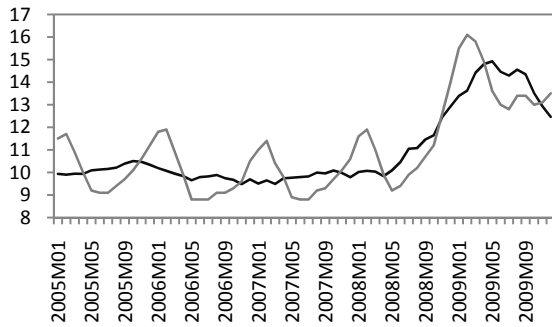
Tük. Güven Endeksi Fiyatların Değ. Yönünde Beklenti



Kaynak:TCMB

İŞGÜCÜ GÖSTERGELERİ

İşsizlik Oranı

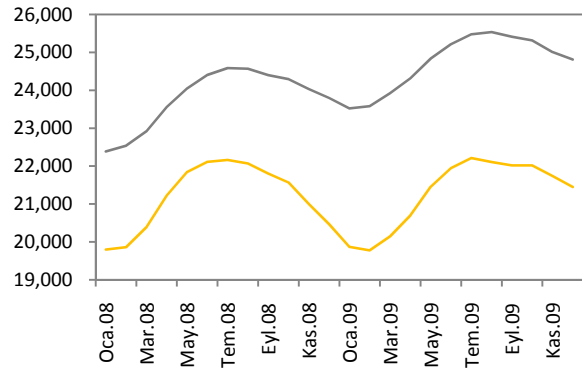


— Mevsimsellikten Arındırılmış İşsizlik Oranı

— İşsizlik Oranı

Kaynak:TCMB, Vakıfbank

İşgücü Durumu

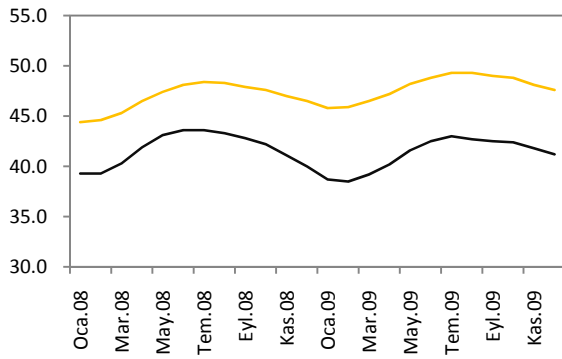


— İşgücü Arzı

— İstihdam Edilenler

Kaynak:TCMB

İşgücüne Katılım Oranı

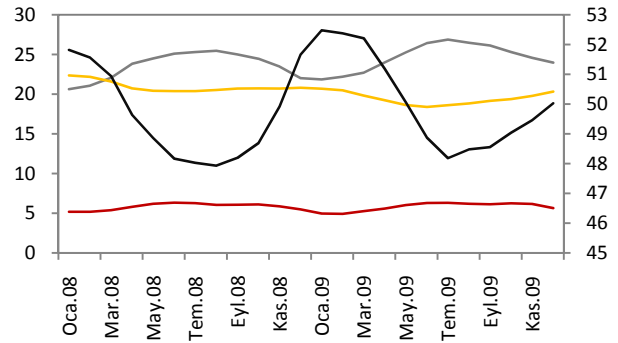


— İşgücüne Katılma Oranı

— İstihdam Oranı

Kaynak:TCMB

Sektörlerin Toplam İşgücü İçindeki payı



— Tarım

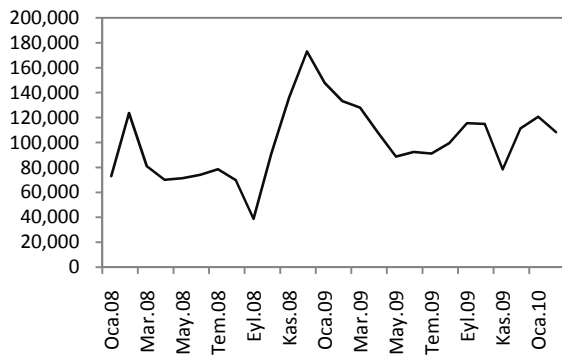
— Sanayi

— İnşaat

— Hizmetler

Kaynak:TCMB

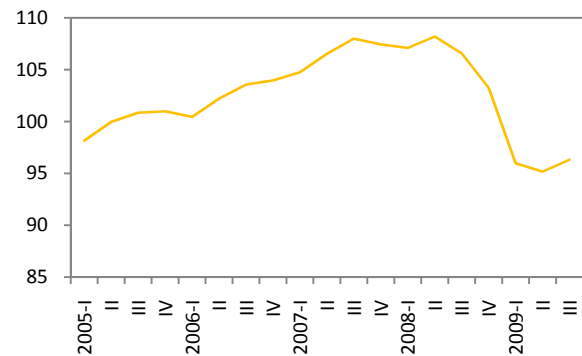
İşkur İstatistikleri



— İş Arayanların Sayısı

Kaynak:Hazine Müsteşarlığı

Sanayi İstihdam Endeksi (2005=100)

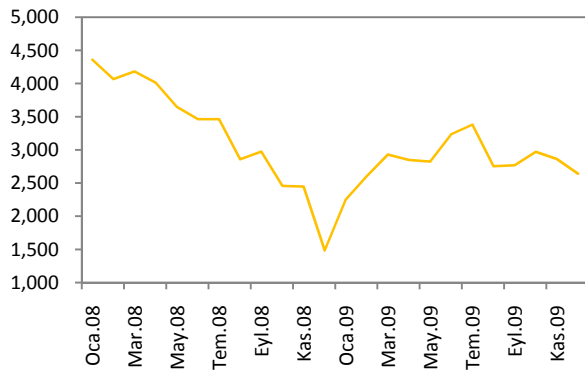


— Sanayi İstihdam Endeksi

Kaynak:Hazine Müsteşarlığı



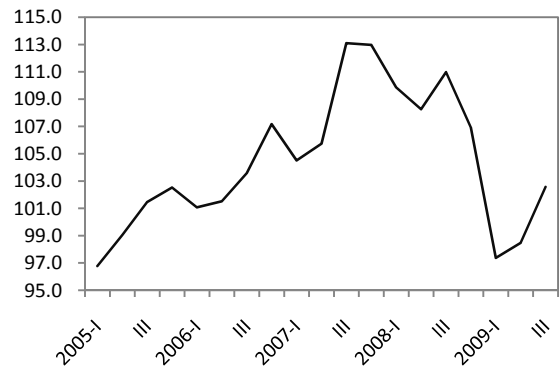
Kurulan-Kapanan Şirket Sayısı



— Kurulan-Kapanan Şirket Sayısı (Adet)

Kaynak:TÜİK

Reel Brüt Ücret - Maaş Endeksleri

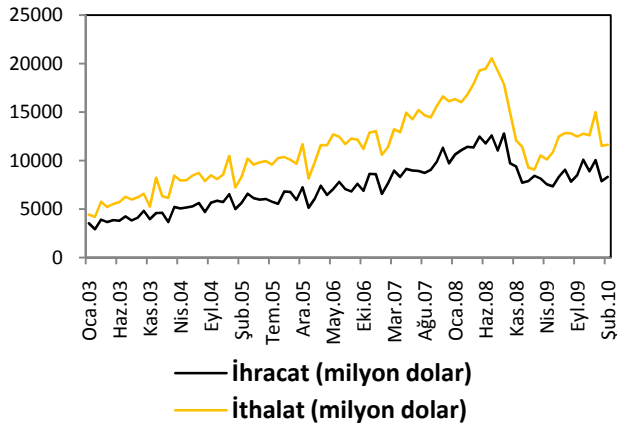


— Reel Brüt Ücret - Maaş Endeksleri

Kaynak:Hazine Müsteşarlığı

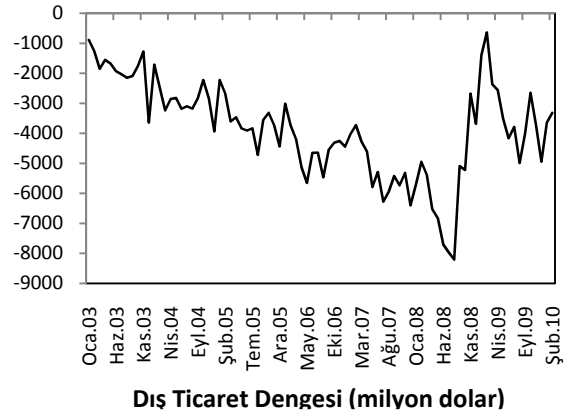
DIŐ TİCARET GÖSTERGELERİ

İthalat-İhracat



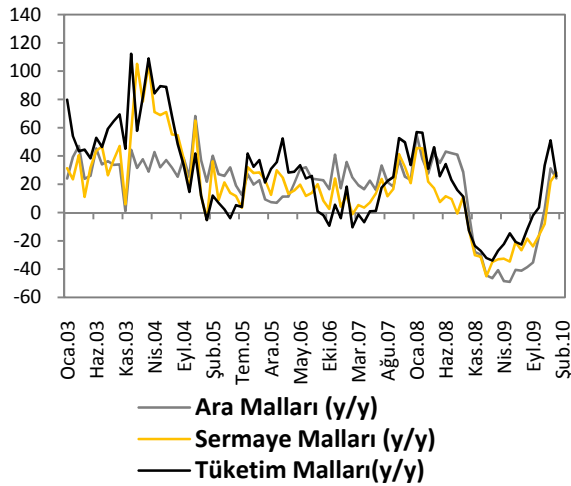
Kaynak:TCMB

Dış Ticaret Dengesi



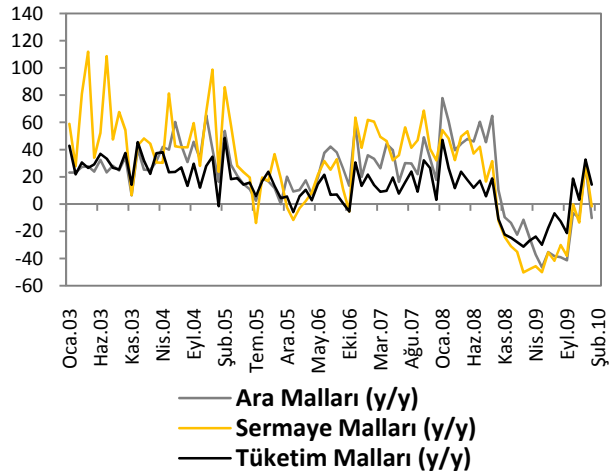
Kaynak:TCMB

İthalat



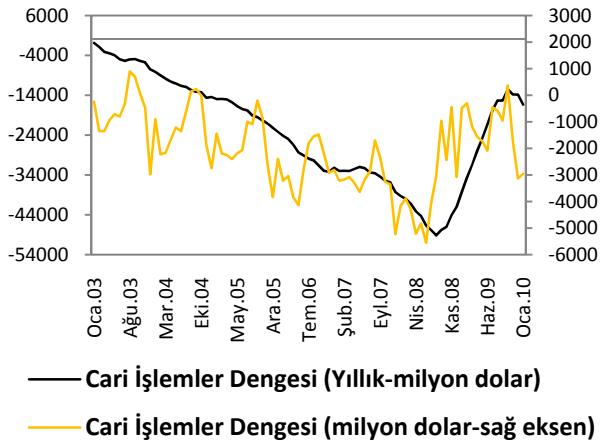
Kaynak:TCMB

İhracat



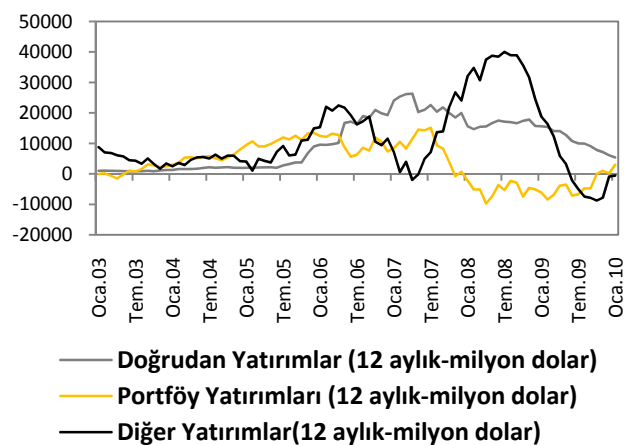
Kaynak:TCMB

Cari İşlemler Dengesi



Kaynak:TCMB

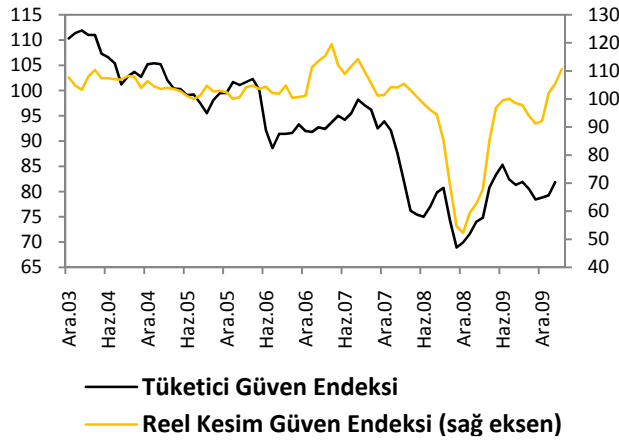
Sermaye ve Finans Hesabı



Kaynak:TCMB

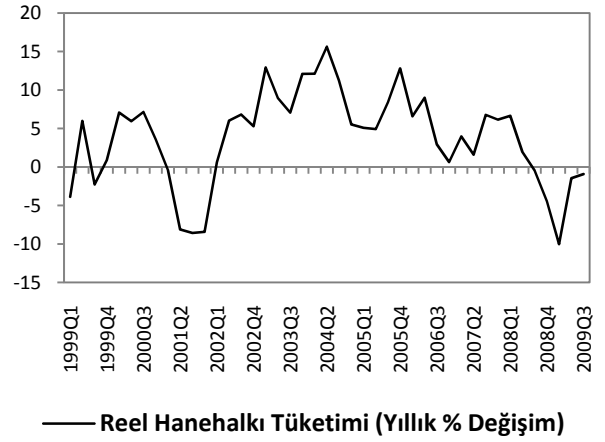
TÜKETİM GÖSTERGELERİ

Tüketici Güveni ve Reel Kesim Güveni



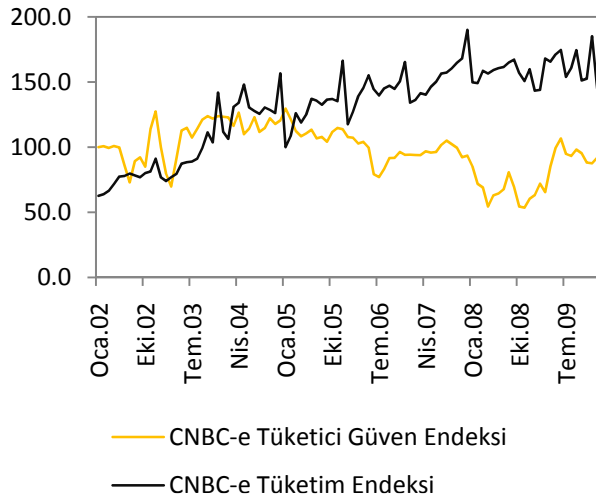
Kaynak:TCMB

Tüketim Harcamaları



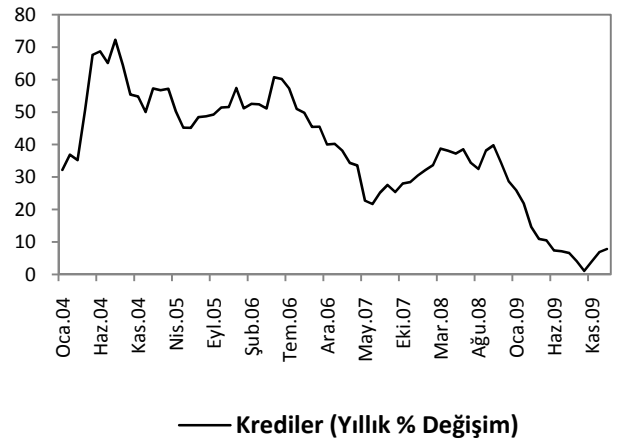
Kaynak:TCMB

CNBC-e Güven Endeksleri



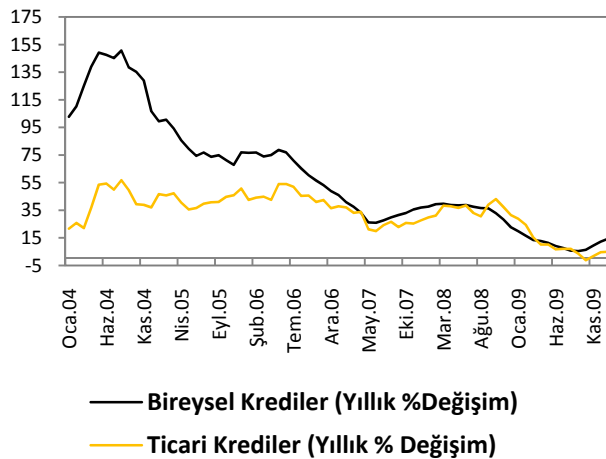
Kaynak:Hazine Müsteşarlığı

Krediler



Kaynak:BDDK

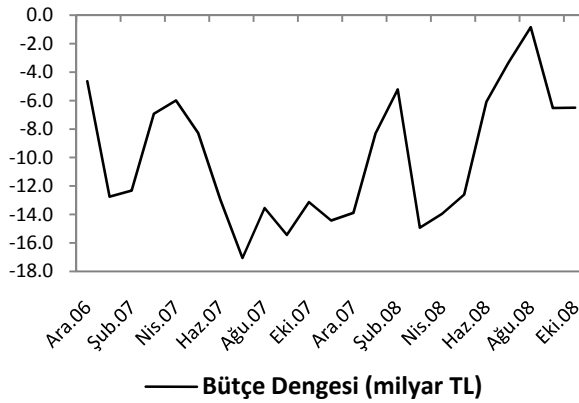
Bireysel ve Ticari Krediler



Kaynak:BDDK

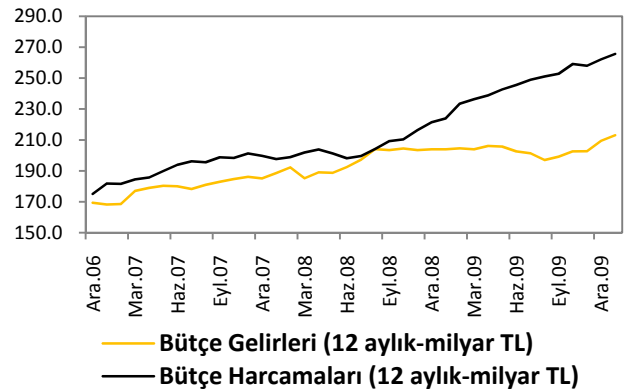
KAMU MALİYESİ GÖSTERGELERİ

Bütçe Dengesi



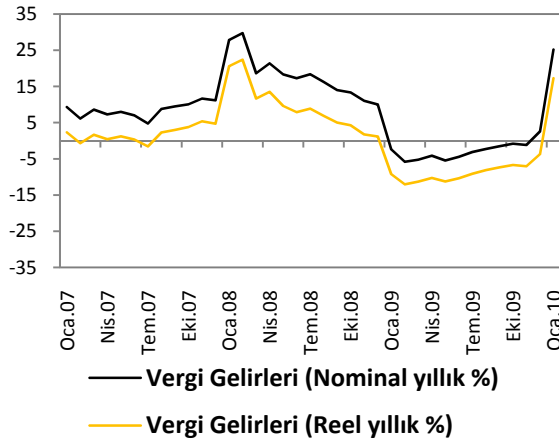
Kaynak:TCMB

Bütçe Gelirleri ve Harcamaları



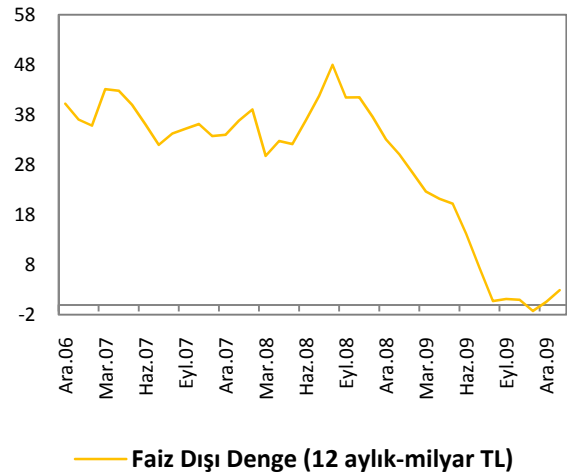
Kaynak:TCMB

Vergi Gelirleri



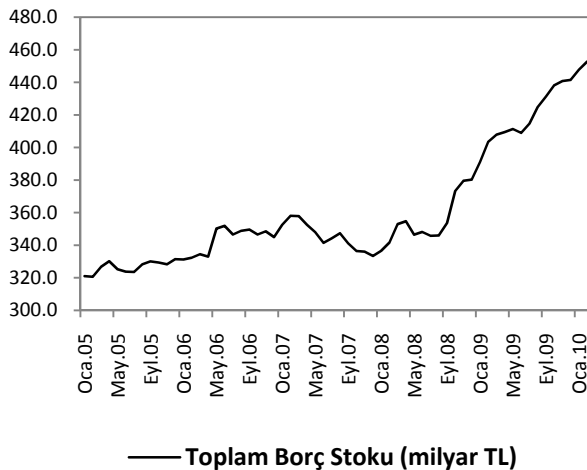
Kaynak:TCMB,Vakıfbank

Faiz Dışı Denge



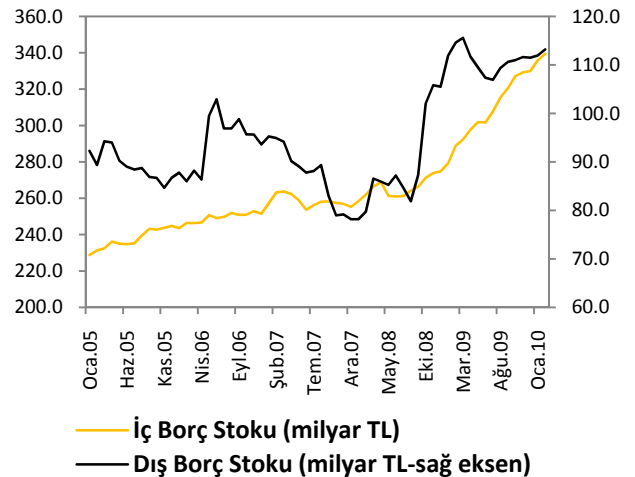
Kaynak:TCMB

Borç Stoku



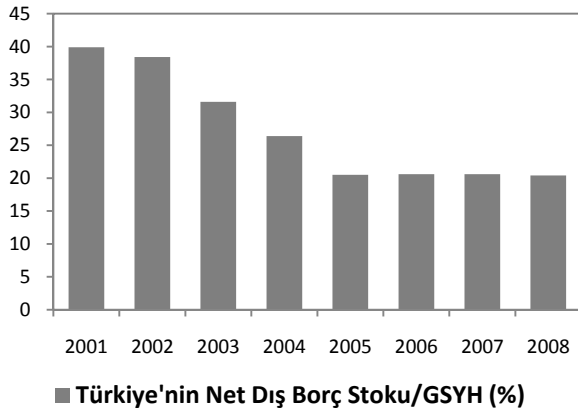
Kaynak:Hazine Müsteşarlığı

İç ve Dış Borç Stoku



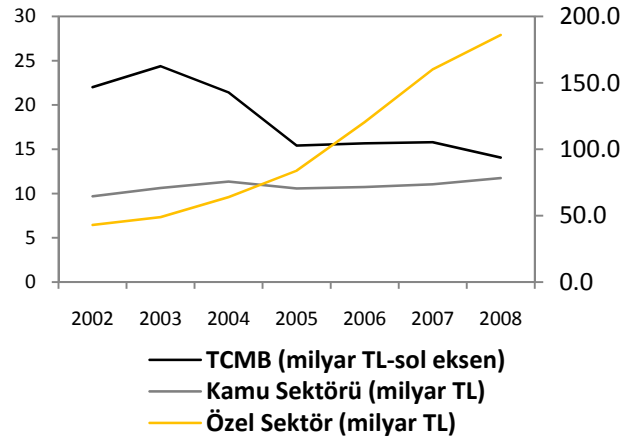
Kaynak: Hazine Müsteşarlığı

Türkiye'nin Net Dış Borç Stoku



Kaynak: Hazine Müsteşarlığı

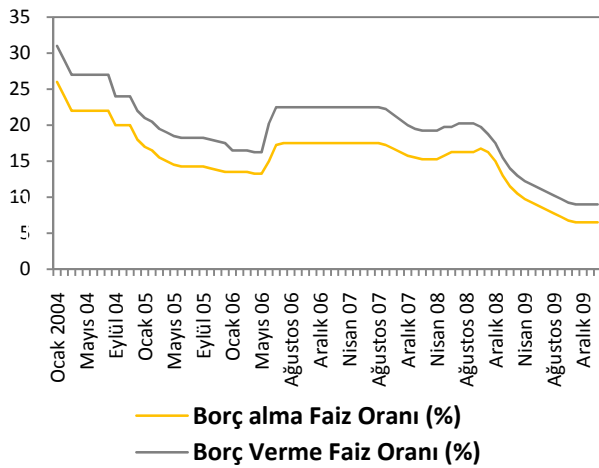
Türkiye'nin Dış Borç Stoku Profili



Kaynak: Hazine Müsteşarlığı

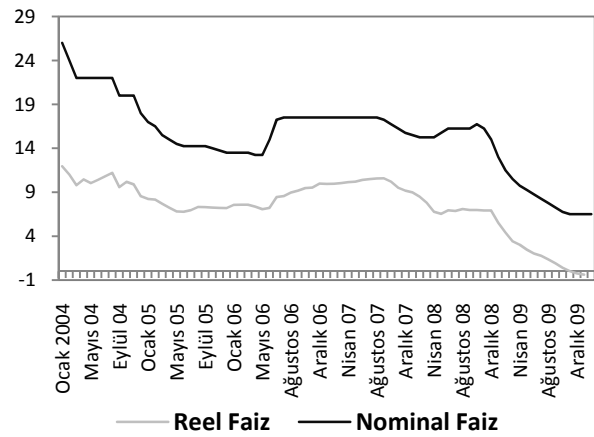
LİKİDİTE GÖSTERGELERİ

TCMB Faiz Oranı



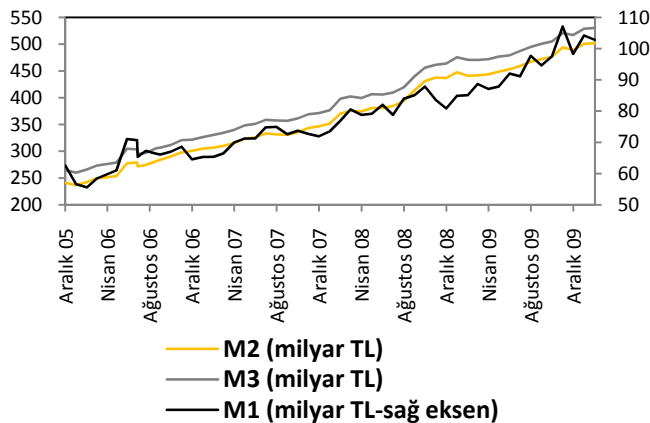
Kaynak:TCMB

Reel ve Nominal Faiz



Kaynak:TCMB,Vakıfbank

Para Arzı



Kaynak:TCMB



Dünya Piyasalarında Son Açıklanan Ekonomik Göstergeler

	Reel Büyüme (y/y) (Çeyreklik) (%)	Enflasyon (y/y) (Aylık) (%)	Cari Denge/GSYİH (%)	Merkez Bankası Faiz Oranı (%)	Tüketici Güven Endeksi
ABD	0.1	2.1	-2.90	0.25	52.5
Euro Bölgesi	-2.1	0.9	-0.64	1.00	-17.00
Almanya	-2.4	1.00	5.01	1	83
Fransa	-0.30	1.30	-1.15	1.00	-34.00
İtalya	-3.00	1.20	-2.51	1.00	106.30
Macaristan	-4.00	5.70	-2.95	5.50	-41.20
Portekiz	-1.00	0.20	-9.86	1.00	-35.40
İngiltere	-3.10	3.00	-1.28	0.50	-15.00
Japonya	-1.00	-1.10	2.80	0.10	38.60
Çin	10.70	2.70	7.80	5.31	104.20
Rusya	-3.80	7.20	3.20	8.25	-
Hindistan	6.00	16.22	-2.41	3.50	-
Brezilya	4.29	4.83	-1.56	8.75	116.00
G.Afrika	-1.40	5.70	-3.20	6.50	15.00
Türkiye	6.00	9.56	-1.86	6.50	81.85

Beklentiler

2010-IMF Beklentisi	Reel Büyüme (y/y)	Enflasyon (y/y)	Cari Denge /GSYH	İşsizlik Oranı	Borç St./GSYH
Gelişmiş Ülkeler	-	1.08	-0.40	9.29	-8.05
Gelişmekte Olan Ülkeler	-	4.64	2.84	-	-
Tüm dünya	2.25	2.74	-	-	-
ABD	1.52	1.72	-2.21	10.15	-9.96
Euro Bölgesi	-	0.60	-0.29	11.67	-6.58
Almanya	0.34	0.18	3.61	10.69	-4.63
Fransa	0.90	1.14	-1.42	10.27	-7.13
İtalya	0.24	0.94	-2.34	10.50	-5.63
Macaristan	-0.88	4.13	-3.28	-	-
Portekiz	0.40	0.96	-9.67	11.00	-7.35
İngiltere	0.91	1.50	-1.95	9.33	-13.21
Japonya	-1.68	-0.78	-10.22	6.13	-10.22
Çin	9.03	0.65	8.57	-	-
Rusya	1.54	9.90	4.55	-	-
Hindistan	6.42	8.41	-2.51	-	-
Brezilya	3.46	4.07	-1.93	-	-
G.Afrika	1.74	6.22	-6.54	-	-
TÜRKİYE	3.70	6.79	-3.65	-	-

Türkiye Makro Ekonomik Görünüm

MAKROEKONOMİK GÖSTERGELER

	2008	2009	En Son Yayımlanan	2010 BEKLENTİ
Reel Ekonomi				
GSYİH (Cari Fiyatlarla, Milyon TL)	950 144	953 974	251 821	(2009 4. Çeyrek)
GSYİH Büyüme Oranı (Sabit Fiyatlarla, %)	0.7	-4.7	6.0	(2009 4. Çeyrek) 4.0%
Sanayi Üretim Endeksi Yıllık Değ. Oranı (%)	-17.8	-9.5	12.1	(Ocak 2010) 7.75%
Kapasite Kullanım Oranı (%)	64.7	67.6	67.9	(Mart 2010) 70.5
İşsizlik Oranı (%)	13.6	13.5	13.5	(Aralık 2009) 13.2%
Fiyat Gelişmeleri				
TÜFE (Yıllık % Değişim)	10.06	6.52	10.13	(Şubat 2010) 8.1%
ÜFE (Yıllık % Değişim)	8.11	5.93	6.82	(Şubat 2010) 9.3%
Parasal Göstergeler (Milyon TL)				
M1	83,380	107,051	102,811	(19.03.2010)
M2	434,205	494,024	501,943	(19.03.2010)
M3	458,383	520,674	530,144	(19.03.2010)
Emisyon	30,468	34,289	36,234	(19.03.2010)
TCMB Brüt Döviz Rezervleri (Milyon \$)	70,075	70,689	72,186	(13.03.2009)
Faiz Oranları				
TCMB O/N (Borç Alma)	15.00	6.50	6.50	(19.03.2010) %8.0
TRILIBOR O/N	15.00	6.50	6.85	(01.04.2010)
Ödemeler Dengesi (Milyon \$)				
Cari İşlemler Açığı	-41,947	-13,854	-2,959	(Ocak 2010) -22,000
İthalat	-193,821	-134,401	11,640	(Şubat 2010)
İhracat	140,799	109,672	8,323	(Şubat 2010)
Dış Ticaret Açığı	-53,022	-24,729	-3,3	(Şubat 2010) -57,000
Kamu Ekonomisi (Milyon TL)				
Bütçe Gelirleri	208.898	215,060	22,290	(Şubat 2010)
Bütçe Giderleri	225.967	267,275	20,190	(Şubat 2010)
Bütçe Dengesi	-17.069	-52,215	-2,271	(Şubat 2010) -50,034
Faiz Dışı Denge	33.592	986	2306	(Şubat 2010) 6,716
Borç Stoku Göstergeleri				
Merkezi Yön. İç Borç Stoku (Milyar TL)	274.8	330.0	452.7	(Şub 2010)
Merkezi Yön. Dış Borç Stoku (Milyar TL)	105.5	111.4	113.2	(Şub 2010)
Kamu Net Borç Stoku	271.6	302.9		(2009 3. Çeyrek)

Serkan Özcan	Baş Ekonomist	serkan.ozcan@vakifbank.com.tr	0312-455 70 87
Cem Erođlu	Kıdemli Ekonomist	cem.eroglu@vakifbank.com.tr	0312-455 84 80
Nazan Kılıç	Ekonomist	nazan.kilic@vakifbank.com.tr	0312-455 84 89
Bilge Özalp Türkarıslan	Ekonomist	bilge.ozalpturkars@vakifbank.com.tr	0312-455 84 88
Zeynep Burcu Çevik	Ekonomist	zeynepburcu.cevik@vakifbank.com.tr	0312-455 84 93
Seda Meyveci	Arařtırmacı	seda.meyveci@vakifbank.com.tr	0312-455 84 85
Emine Özgü Özen	Arařtırmacı	emineozgu.ozen@vakifbank.com.tr	0312-455 84 87
Naime Dođan	Arařtırmacı	naime.dogan@vakifbank.com.tr	0312-455 84 86
Halide Pelin Kaptan	Arařtırmacı	halidepelin.kaptan@vakifbank.com.tr	0312-455 84 83

Bu rapor Türkiye Vakıflar Bankası T.A.O. tarafından güvenilir olduđuna inanılan kaynaklardan sađlanan bilgiler kullanılarak hazırlanmıřtır. Türkiye Vakıflar Bankası T.A.O. bu bilgi ve verilerin dođruluđu hakkında herhangi bir garanti vermemekte ve bu rapor ve içindeki bilgilerin kullanılması nedeniyle dođrudan veya dolaylı olarak oluřacak zararlardan dolayı sorumluluk kabul etmemektedir. Bu rapor sadece bilgi vermek amacıyla hazırlanmıř olup, hiçbir konuda yatırım önerisi olarak yorumlanmamalıdır. Türkiye Vakıflar Bankası T.A.O. bu raporda yer alan bilgilerde daha önceden bilgilendirme yapmaksızın kısmen veya tamamen deđişiklik yapma hakkına sahiptir.